



**„ANDZOR ENGINEERING” d.o.o.
ДРУШТВО ЗА ПРОЈЕКТОВАЊЕ
УРБАНИЗАМ И ЕКОЛОГИЈУ**

**ИВЕ АНДРИЋА бр. 13, 21 000 НОВИ САД
тел/фах: 021/ 63 64 317**

ЛОКАЦИЈА:

КО МИРОСАЉЦИ, ОПШТИНА ЛАЗАРЕВАЦ

НАРУЧИЛАЦ:

**ЈП „СРБИЈАГАС“,
Народног фронта бр. 12, 21 000 Нови Сад**

БРОЈ ЕЛАБОРАТА:

УП 1189-22

**УРБАНИСТИЧКИ ПРОЈЕКАТ
ЗА ИЗГРАДЊУ МЕРНО-РЕГУЛАЦИОНЕ СТАНИЦЕ „МИРОСАЉЦИ“,
НА К.П. БР. 933 КО МИРОСАЉЦИ**

ОДГОВОРНИ УРБАНИСТА:

**Марија Стојковић, маг.инж.арх.
бр. лиценце 221 А108 22**

За "ANDZOR ENGINEERING" д.о.о.
директор:

Зоран Вукадиновић, маг.инж.саоб.

март, 2024. године, Нови Сад

САДРЖАЈ

УРБАНИСТИЧКИ ПРОЈЕКАТ ЗА ИЗГРАДЊУ МЕРНО-РЕГУЛАЦИОНЕ СТАНИЦЕ „МИРОСАЉЦИ“, НА К.П. БР. 933 КО МИРОСАЉЦИ

I) ОПШТА ДОКУМЕНТАЦИЈА

1. ИЗВОД О РЕГИСТРАЦИЈИ ПРИВРЕДНОГ СУБЈЕКТА
2. РЕШЕЊЕ О ОДРЕЂИВАЊУ ОДГОВОРНОГ УРБАНИСТЕ
3. ИЗЈАВА ОДГОВОРНОГ УРБАНИСТЕ
4. ЛИЦЕНЦА ОДГОВОРНОГ УРБАНИСТЕ

II) ТЕКСТУАЛНИ ДЕО

1. УВОД	1
2. ОБУХВАТ УРБАНИСТИЧКОГ ПРОЈЕКТА	1
3. ПРАВНИ И ПЛАНСКИ ОСНОВ ЗА ИЗРАДУ УРБАНИСТИЧКОГ ПРОЈЕКТА	1
4. ЦИЉ ИЗРАДЕ УРБАНИСТИЧКОГ ПРОЈЕКТА	1
5. ПОСТОЈЕЋЕ СТАЊЕ	2
6. ИЗВОД ИЗ ПРОСТОРНОГ ПЛАНА ГО ЛАЗАРЕВАЦ	3
7. ПЛАНИРАНА ПАРЦЕЛАЦИЈА	8
8. УСЛОВИ ИЗГРАДЊЕ	9
9. НУМЕРИЧКИ ПОКАЗАТЕЉИ	16
10. УРЕЂЕЊЕ СЛОБОДНИХ И ЗЕЛЕНИХ ПОВРШИНА	16
11. ИНЖЕЊЕРСКО-ГЕОЛОШКИ УСЛОВИ	16
12. МЕРЕ ЗАШТИТЕ ЖИВОТНЕ СРЕДИНЕ, НЕПОКРЕТНИХ КУЛТУРНИХ И ПРИРОДНИХ ДОБАРА	17
13. ПРИКЉУЧЕЊЕ ОБЈЕКТА НА КОМУНАЛНУ ИНФРАСТРУКТУРУ	20
14. ИДЕЈНО РЕШЕЊЕ ОБЈЕКТА	22
15. СПРОВОЂЕЊЕ	23

III) ГРАФИЧКИ ПРИЛОЗИ

1.1 ИЗВОД ИЗ ПРОСТОРНОГ ПЛАНА ГРАДСКЕ ОПШТИНЕ ЛАЗАРЕВАЦ, РЕФЕРАЛНА КАРТА БР. 1 - ПЛАН НАМЕНЕ ПРОСТОРА		
1.2 ИЗВОД ИЗ ПРОСТОРНОГ ПЛАНА ГРАДСКЕ ОПШТИНЕ ЛАЗАРЕВАЦ, РЕФЕРАЛНА КАРТА БР. 2-6 - ПЛАН МРЕЖЕ НАСЕЉА, ФУНКЦИЈА И ЈАВНИХ СЛУЖБИ		
2. КАТАСТАРСКО ТОПОГРАФСКИ ПЛАН СА ГРАНИЦОМ ОБУХВАТА УРБАНИСТИЧКОГ ПРОЈЕКТА	P	1:500
3. ПЛАНИРАНА ПАРЦЕЛАЦИЈА	P	1:500
4. РЕГУЛАЦИОНО-НИВЕЛАЦИОНИМ ПЛАН СА СИТУАЦИЈОМ	P	1:250
5. СИНХРОН ПЛАН ИНФРАСТРУКТУРЕ	P	1:250

IV) ИДЕЈНО РЕШЕЊЕ

V) ПРИЛОЗИ

- Овлашћење број 06-01/167 од 13.01.2022. године;
- Катастарско-топографски план од децембра 2021. године;

-
- Информација о локацији III-03 број 350-257/2021 од 03.06.2021. године;
 - Услови „Србијагас“ број 06-07-11/488-4 од 08.02.2022. године;
 - Услови „Телеком Србија“ број 19359/2-2022 од 19.01.2022. године;
 - Услови „Електродистрибуција Србије“ број 2460800-Д.09.13-28533/1-22 од 30.01.2023. године;
 - Услови „Електромрежа Србије“ број 130-00-UTD-003-60/2022 од 27.01.2022. године;
 - Услови ЈП за дистрибуцију топлотне енергије „Топификација Лазаревац“ број 459 од 01.02.2022. године;
 - Услови Министарства одбране, Сектор за материјалне ресурсе, Управа за инфраструктуру, број 1295-2 пд 28.01.2022. године;
 - Услови Министарства унутрашњих послова, Сектор за ванредне ситуације, Управа за ванредне ситуације у Београду, број 217-38/2022 од 24.01.2022. године;
 - Услови Завода за заштиту споменика културе Града Београда, број 0039/22 од 31.01.2022. године;
 - Услови ЈП за комуналну привреду „Лазаревац“ број Н02.01-887/1 од јула 2022. године;
 - Услови Градске управе Града Београда, Секретаријат за заштиту животне средине, V-04 број 501.2-192022 од 04.03.2022. године;
 - Услови ЈП за изградњу Лазаревца, број 171 од 26.01.2022. године;
 - Услови Градске управе Града Београда, Секретаријат за саобраћај, IV-08 број 344.5-29/2022 од 11.02.2022.године;
 - Решење Завода за заштиту природе Србије, 03 број 021-1056/2 од 04.05.2022. године.
-

I) ОПШТА ДОКУМЕНТАЦИЈА

II) ТЕКСТУАЛНИ ДЕО

III) ГРАФИЧКИ ПРИЛОЗИ

IV) ИДЕЈНО РЕШЕЊЕ

V) ПРИЛОЗИ

УРБАНИСТИЧКИ ПРОЈЕКАТ ЗА ИЗГРАДЊУ МЕРНО-РЕГУЛАЦИОНЕ СТАНИЦЕ „МИРОСАЉЦИ“, НА К.П. БР. 933 КО МИРОСАЉЦИ

1. УВОД

Иницијатива за покретање израде Урбанистичког пројекта за изградњу мерно-регулационе станице (МРС), на делу к.п. бр. 933 КО Миросаљци (у даљем тексту Урбанистички пројекат), покренута је од стране Инвеститора, ЈП „Србијагас“, Народног фронта бр. 12, 21000 Нови Сад.

2. ОБУХВАТ УРБАНИСТИЧКОГ ПРОЈЕКТА

Обухват Урбанистичког пројекта представља део катастарске парцеле:

- Број катастарске парцеле: 933;
- Катастарска општина: Миросаљци;
- Општина: Лазаревац;
- Улица: Бранка Милијановића;
- Површина: 1131.71m².

3. ПРАВНИ И ПЛАНСКИ ОСНОВ ЗА ИЗРАДУ УРБАНИСТИЧКОГ ПРОЈЕКТА

Правни основ за израду Урбанистичког пројекта је:

- **Закон о планирању и изградњи** („Службени гласник РС“, број 72/2009, 81/2009 – исправка, 64/2010 – одлука УС, 24/2011, 121/2012, 42/2013-одлука УС, 50/2013 – одлука УС, 98/2013 – одлука УС, 132/2014, 145/2014, 83/2018, 31/2019 и 37/2019 – др. закон, 9/2020, 52/2021 и 62/23);
- **Правилник о садржини, начину и поступку израде докумената просторног и урбанистичког планирања** („Службени гласник РС“, број 39/2019).

Плански основ за израду Урбанистичког пројекта је:

- **Просторни план ГО Лазаревац** („Службени лист града Београда“, број 10/2012).

4. ЦИЉ ИЗРАДЕ УРБАНИСТИЧКОГ ПРОЈЕКТА

Циљ израде Урбанистичког пројекта је уређење и урбанистичко-архитектонска разрада дела к.п. бр. 933 КО Миросаљци, ради утврђивања јавног интереса, односно изградње објекта јавне намене, у складу са чланом 60 - 63. Закона о планирању и изградњи и програмом Инвеститора.

На овој локацији, Инвеститор планира изградњу мерно-регулационе станице (МРС) за регулацију и снижење вредности притиска гасовода.

У складу са циљем, детаљно ће се анализирати могућности и ограничавајући фактори ради дефинисања урбанистичког и архитектонског решења на начин да се капацитет парцеле максимално искористи, а уз обезбеђивање свих прописаних мера заштите и услова градње.

5. ПОСТОЈЕЋЕ СТАЊЕ

Локацију, која је предмет разраде овог Урбанистичког пројекта, предсавља део катастарске парцеле број 933 КО Миросаљци. Површина обухвата Урбанистичког пројекта, износи $P = 1131.71m^2$.

Подаци о катастарској парцели, чији се део разрађује Урбанистичким пројектом (површина, врста земљишта, облик својине, власништво /корисништво), приказани су у Табели бр. 1 - Подаци о предметној катастарској парцели.

Табела бр. 1 – Подаци о предметној катастарској парцели

ПОДАЦИ О КАТАСТАРСКОЈ ПАРЦЕЛИ					
к.п. бр.	Површина (m ²)	Облик својине	Врста права	Обим удела	Врста земљишта
933	18 790	Државна РС	Корисник Градска општина Лазаревац (Карађорђева 42, Лазаревац)	1/1	Пољопривредно земљиште
			Својина Република Србија (Београд)		

На основу ортофото снимка и обиласком терена, евидентиран је један израђен објекат на к.п. бр. 933 КО Миросаљци, оријентационе површине 179m² и спратности П+0, који није уписан у лист непокретности број 832.

Наведени објекат се налази ван обухвата Урбанистичког пројекта.

Приступ локацији остварен је, са јужне старене, преко општинског пута, односно Улице Бранка Милијановића (к.п. бр. 2645 КО Миросаљци), која води до Државног пута IIА реда број 148 (Барич-Мислођин-Степојевац-Велики Црљени-Јунковац-Сибница-Дучина).

Са аспекта заштите културних добара и у складу са Законом о културним добрима („Службени гласник РС“, бр. 71/94, 52/11-др.закон и 99/11-др.закон) предметни простор није утврђен за културно добро, не налази се у оквиру просторне културно-историјске целине, не ужива претходну заштиту, не налази

се у оквиру претходно заштићене целине и не садржи појединачна културна добра нити добра под претходном заштитом. У границама предметног обухвата нема забележених археолошких локалитета или појединачних археолошких налаза.

По питању услова и мера заштите природе и природних вредности, предметни простор се не налази унутар заштићеног подручја за које је спроведен или покренут поступак заштите, не налази се у просторном обухвату еколошке мреже нити или другом еколошки значајном подручју, нити у зони непосредног утицаја.

На основу Одговора Јавног предузећа за комуналну привреду „Лазаревац“, број Н02.01-887/1, на катастарској парцели број 933 К.О. Миросаљци нема инсталација водоводне и канализационе мреже.

На предметној локацији не постоје електроенергетски објекти који су у власништву „Електродистрибуције Србије“ д.о.о. Београд, Огранак Електродистрибуција Лазаревац.

На предметној локацији нема објеката који су у власништву „Електромережа Србије“ АД. Према Плану развоја преносног система и Плану инвестиција, у обухвату Урбанистичког пројекта није планирана изградња електроенергетске инфраструктуре која је у власништву „Електромережа Србије“ АД.

У непосредној близини предметне локације постоје ТК објекти у надлежности „Телеком Србија“ (Услови број 19359/2-2022 од 19.01.2022. године), који неће бити угрожени планираним радовима на изградњи мерно-регулационе станице.

Положај и врста постојеће комуналне инфраструктуре приказани су на Графичком прилогу бр. 5 – Синхрон план инфраструктуре, Р 1:500.

6. ИЗВОД ИЗ ПРОСТОРНОГ ПЛАНА ГО ЛАЗАРЕВАЦ („Службени лист града Београда“, број 10/2012)

Према наведеном Плану земљиште обухваћено катастарском парцелом број 933 КО Миросаљци, припада зони „земљиште планирано за изградњу“ у грађевинском подручју.

Заштитни појас, са сваке стране јавног пута (рачунајући од спољне ивице земљишног путног појаса) има следеће ширине:

- државни путеви I реда (осим аутопутева) 20 метара;
- државни путеви II реда 10 метара;
- **општински путеви 5 метара.**

ОПШТА ПРАВИЛА ГРАЂЕЊА

Грађевинска парцела је површина у оквиру грађевинског земљишта на којој се може градити.

Свака грађевинска парцела мора имати приступ на саобраћајницу.

За формирање грађевинске парцеле у унутрашњости блока, мора се формирати засебна грађевинска парцела саобраћајнице минималне ширине 3.50m.

Све грађевинске линије у границама парцеле морају бити постављене тако да се будућом изградњом не угрожава функционисање објеката од јавног интереса (улица, тротоара, инфраструктурне мреже).

Правила за формирање грађевинске парцеле

Грађевинске парцеле се могу формирати пројектима парцелације, препарцелације и исправке граница суседних парцела, под условима за образовање грађевинских парцела прописаним овим Просторним планом у складу са планираном наменом.

На једној грађевинској парцели **дозвољена је изградња једног или више објеката** у зависности од намене и типологије градње. Правила за позиционирање објеката на парцели (минимално растојање грађевинске од регулационе линије, минимална удаљења од граница парцеле, минимална међусобна растојања објеката и др.) овим Планом су дефинисана за сваку појединачну намену у складу са типологијом градње.

Грађевинске парцеле могу се **ограђивати** зиданом оградом до максималне висине од 0.90m (рачунајући од коте тротоара) или транспарентном оградом до висине од 1.40m. Ограда грађевинских парцела привредних и комерцијалних објеката (радни и пословни објекти индустријских зопа, складишта, радионице и сл.) може бити зидана или транспарентна до максималне висине 2.20m. Парцеле чија је ката нивелете виша од 0.90m од суседне, могу се ограђивати транспарентном оградом до висине од 1.40m која се може постављати на подзид чију висину одређује надлежна општинска служба. Зидане и друге врсте ограда постављају се на регулациону линију тако да ограда, стубови ограде и капије буду на грађевинској парцели која се ограђује.

Суседне грађевинске парцеле могу се ограђивати „живом“ (зеленом) оградом која се сади у осовин границе грађевинске парцеле или транспарентном оградом до висине 1.40m (или евентуално пуном зиданом оградом до висине 1.40m уз сагласност суседа).

Све врсте ограда постављају се према катастарском плану и операту, тако да стубови ограде буду на земљишту власника ограде. Врата и капије на уличној оградни не могу се отворити ван регулационе линије. Ограде парцеле на углу не могу бити више од 0.90m од коте тротоара, односно јавног пута, због прегледности раскрснице.

Дужину ограде која је висине до 0.90m одређује општинска служба надлежна за послове саобраћаја. Грађевинске парцеле на којима се налазе објекти који

представљају непосредну опасност по живот људи, као и грађевинске парцеле специјалне намене, ограђују се на начин који одреди надлежна градска управа.

Насипањем терена не смеју се угрозити објекти на суседним парцелама, а одвођење површинских вода мора бити контролисано. Одводњавање површинских вода са парцеле врши се слободним падом према риголама, односно улици (код регулисане канализације, односно јарковима) са најмањим падом од 1.5% или према септичким јамама до изградње уличне канализације. Површинске воде са једне грађевинске парцеле не могу се усмеравати према другој парцели.

Концепција и пропозиције развоја система гасификације општине Лазаревац заснива се на следећим приоритетним активностима:

1. изградња магистралног гасовода Београд- Лазаревац-Ваљево и главне мерно-регулационе станице (ГМРС) „Лазаревац“;
2. изградња мрежа градског и дистрибутивног гасовода на подручју општине Лазаревац и формирање јединственог гасоводног система у свим насељима, који ће омогућити вишенаменско коришћење природног гаса у домаћинствима и производним погонима и у оквиру будућих радно-индустријских зона;
3. изградња мерно-регулационих станица (МРС) „Велики Црљени“ и „Петка“.

Један од приоритета развоја система снабдевања природним гасом из НИП-а је и изградња магистралног гасовода (пречника $\varnothing 219.1\text{mm}$ и притиска $p=50$ бар-а) Београд- Лазаревац-Ваљево. Да би се помепутим гасоводом обухватило што више великих индустријских потрошача, са што повољнијим годишњим радом, и потрошача широке потрошње, траса гасовода треба да пролази релативно близу насеља Уб, Лајковац, Лазаревац, Ћелија, Словац и друга насеља до Ваљева који би се могли прикључити на исти.

Магистрални гасовод ка Лазаревцу се проводи дуж ненасељених пољопривредних површина, пратећи Државни пут IB реда број 22 (Ибарска магистрала) са њене западне стране и планирани коридор Ауто-пута Београд-Пожега-Јужни Јадран, водећи рачуна да не пређе границу копова. Јужно од Степојевца и западно од Великих Црљена предвиђена је локација за изградњу главне мерно-регулационе станице (ГМРС) „Лазаревац“.

Посебан прикључак у зони насеља Бргуле обезбедио би снабдевање гасом комплекса ТЕ „Колубара Б“ и других потенцијалних корисника у тој зони, као и насеља Велики Црљени, Степојевац, Врбовно, Лесковац и др. Непосредна близина планираног магистралног гасовода, и могућност транспорта гаса градском мрежом притиска $p=6/12$ бар, не искључује могућност гасификације ниједног насеља општине Лазаревац.

За општину Лазаревац дефинисана је количина потрошње природног гаса, која за општу потрошњу износи $V_h=17000\text{m}^3/\text{h}$, а за индустријску $V_h=6120\text{m}^3/\text{h}$. Све наведено би пратила изградња мерно-регулационих станица (нпр. МРС „Велики Црљени“ и „Петка“) у готово свим насељима општине, и формирања

нископритисних дистрибутивних гасоводних мрежа које би омогућиле вишенаменско коришћење природног гаса у домаћинствима. Такође, створили би се услови и за коришћење гаса за потребе пољопривредне производње.

Гасна мерно-регулациона станица (МРС)

Објекат МРС (у коме се врши регулација и снижење притиска са вредности притиска који влада у гасоводу - $p = 6/12$ бара, на жељену вредност, тј. на вредност која омогућава његово коришћење у цевима ДГ - до 4 бара) може бити зиданог или монтажног типа.

МРС се смештају у посебно грађене објекте на минималним хоризонталним растојањима од различитих објеката:

- до темеља зграде или других објеката - 15m;
- до железничких и трамвајских пруга (ближа шина) - 15m;
- до ивице коловоза јавне саобраћајнице - 8m;
- до хоризонталне пројекције надземних електровода
– 1.5 x висина стуба.

Простор на коме се гради МРС мора бити ограђен. Ограђивање комплекса МРС извести транспарентном оградом од цеви или кутијастих профила, висине 2.5m. Препоручује се примена вертикалних зелених застора (жива ограда, пузавице ...).

Ограда мора да испуњава следеће услове:

- између ограде и спољних зидова МРС мора постојати заштитна зона од најмање 2m;
- ограда не сме бити нижа од 2.5m;
- улаз у МРС, односно у ограђен простор, мора бити обезбеђен вратима која се отварају на спољну страну, чије су димензије најмање 0.8x2m.

До сваког објекта МРС мора се обезбедити приступни пут, минималне ширине 3m.

Уколико се објекат МРС гради у зони раскрснице, њен положај мора бити такав да не угрожава прегледност, безбедност и комфор кретања свих учесника у саобраћају, у складу са техничким нормативима прописаним за ову област.

Код избора боја и финалне обраде материјала, водити рачуна о непосредном окружењу и извршити максимално уклапање објекта у околни простор.

Главне мерно-регулационе станице (ГМРС)

Правила уређења и грађења за објекат главне мерно-регулационе станице (ГМРС) у коме се врши регулација и снижење притиска са вредности притиска који влада у магистралном гасоводу ($p = 50$ бара), на $p=6/12$ бар, тј. вредност која омогућава његово коришћење у цевима градског гасовода ($p=6/12$ бар), дефинише се важећим правилником о техничким условима и нормативима за безбедан транспорт течних и гасовитих угљоводоника магистралним нафтоводима и гасоводима и нафтоводима и гасоводима за међународни транспорт.

Дистрибутивни гасовод (ДГ)

Дистрибутивним гасоводом сматра се гасовод од полиетиленских цеви за развод гаса, који се полаже испод земље, радног притиска до четири бара, који почиње непосредно иза МРС, а завршава се на објекту потрошача.

ДГ се поставља у регулационом појасу саобраћајнице, и то у зеленом (ивичном или средњем) појасу или у тротоару исте. Уколико ови простори не постоје или су физички попуњени другим инфраструктурним водовима или њиховим заштитним зонама, ДГ се може поставити испод коловоза уз обавезну примену посебних заштитних мера.

ДГ се може поставити и ван регулационог појаса саобраћајнице, и то и заштитном зеленилу дуж саобраћајнице и изузетно кроз приватну парцелу уколико постоји сагласност њеног власника.

Растојање трасе ДГ до темеља објекта мора бити најмање 1m, како би се избегло слегање делова објекта поред којег пролази гасовод.

Подземне инсталације других инфраструктурних водова морају се укрштати на растојању од 2.0cm, а ако се гасовод води паралелно са њима, растојање мора бити 40cm.

Дубина укопавања ДГ износи од 0.6 до 1m (у зависности од услова терена). Изузетно, дубина укопавања ДГ може бити и 0.5m, под условом да се предузму додатне мере заштите.

Минимална дубина укопавања при укрштању ДГ са:

- железничким пругама износи 1.5m, рачунајући од горње ивице заштитне цеви до горње ивице прага;
- трамвајским пругама и индустријским колосецима износи 1m;
- путевима и улицама износи 1m.

Укрштање ДГ са саобраћајницама врши се полагањем гасовода у заштитну цев, односно канал. Укрштање се врши бсз заштитне цеви, односно канала, ако се претходном прорачунском провером утврди да је то могуће.

Приликом укрштања ДГ са саобраћајницама, водотоцима и каналима, угао између осе препреке и осе гасовода мора бити од 60° до 90°.

Правила уређења и грађења за градску гасоводну мрежу притиска $p=6/12$ бар, дефинисана су важећом Регулацијом за ову врсту објеката.

Код пројектовања и изградње МРС и ДГ-а обавезно је поштовање и примена свих важећих техничких прописа и норматива из ове области.

За потребе изградње објеката од општег и јавног интереса (јавних служби, комуналне инфраструктуре, линијских инфраструктурних објеката, саобраћајница и сл.) на целом подручју Плана, када је за реализацију потребно извршити експропријацију земљишта које није у јавној својини, као и за изградњу појединих пратећих садржаја у коридору аутопута Београд - Јужни Јадран, обавезна је израда Плана детаљне регулације. Такође, за измештање траса Државних путева и железничке инфраструктуре, као и за измештање и изградњу електроенергетских водова напонског нивоа 35kV и више, неопходна је израда Урбанистичких планова.

На подручјима на којима је овим Планом предвиђено непосредно спровођење неопходна је израда Урбанистичког пројекта за: објекте јавних служби, објекте који се налазе на парцели културног добра и свим суседним

парцелама тог културног добра, објекте који се граде у близини заштићеног природног добра, као и за све објекте веће од 800m² БГП.

Табела - Заштитна зона и могућност изградње гасовода и постројења

Мрежа / објекат	Заштитна зона / појас	Правила / могућност изградње
Магистрални гасовод (p=50bar)	Мин. 30m, обострано од ивице гасоводне цеви	Забрањује се изградња стамбених, угоститељских и производних објеката, у заштитном појасу. Изградња у близини гасовода условљена је важећим правилником о техничким условима и нормативима за безбедан транспорт течних и гасовитих угљоводоника магистралним нафтоводима и гасоводима и нафтоводима и гасоводима за међународни транспорт.
Разводни гасовод (p=50bar)	Мин. 30m, обострано од ивице гасоводне цеви	Забрањује се изградња стамбених, угоститељских и производних објеката, у заштитном појасу. Изградња у близини гасовода условљена је важећим правилником о условима и техничким нормативима за пројектовање и изградњу градског гасовода.
Градски гасовод (p=6÷12bar)	Мин. 3m, обострано од ивице гасоводне цеви	Забрањује се изградња стамбених, угоститељских и производних објеката, у заштитној зони. Изградња у близини ГМРС условљена је важећим правилником о техничким условима и нормативима за безбедан транспорт течних и гасовитих угљоводоника магистралним нафтоводима и гасоводима и нафтоводима и гасоводима за међународни транспорт.
Главна мерно-регулациона станица (ГМРС)	Максимум 30m у радијусу	Забрањује се изградња стамбених, угоститељских и производних објеката, у заштитној зони. Изградња у близини МРС условљена је важећим правилником о условима и техничким нормативима за пројектовање и изградњу градског гасовода.
Мерно-регулациона станица (МРС)	15m у радијусу	Забрањује се изградња стамбених, угоститељских и производних објеката, у заштитној зони. Изградња у близини гасовода условљена је важећим правилником о техничким условима и нормативима за пројектовање и изградњу дистрибутивних гасовода од полиетилена за радни притисак до 4 бар-а.
Дистрибутивни гасовод (p=1÷4bar)	Мин. 1m, обострано од ивице гасоводне цеви	Забрањује се изградња стамбених, угоститељских и производних објеката, у заштитној зони. Изградња у близини гасовода условљена је важећим правилником о техничким условима и нормативима за пројектовање и изградњу дистрибутивних гасовода од полиетилена за радни притисак до 4 бар-а.

7. ПЛАНИРАНА ПАРЦЕЛАЦИЈА

За потребе изградње МРС „Миросаљци“ потребно је формирати грађевинску парцелу од дела постојеће к.п. бр. 933 КО Миросаљци, општина Лазаревац,.

УРБАНИСТИЧКИ ПРОЈЕКАТ
ЗА ИЗГРАДЊУ МЕРНО-РЕГУЛАЦИОНЕ СТАНИЦЕ „МИРОСАЉЦИ“,
НА К.П. БР. 933 КО МИРОСАЉЦИ

Површина дела постојеће к.п. бр. 933 КО Миросаљци која ће представљати нову грађевинску парцелу ГП1 износи 1131.71m².

Аналитичко-геодетски елементи за формирање грађевинске парцеле приказани су на Графичком прилогу бр. 3 – Планирана парцелација, Р 1:500.

Тачна површина новоформираних грађевинских парцела биће утврђена у поступку спровођења измена у катастарском операту.

Координате тачака парцелације за формирање грађевинске парцеле приказане су у табели бр. 2.

Табела бр. 2 – Координате тачака парцелације

ТАЧКА	Y	X
1	7454834.55	4921353.09
2	7454869.35	4921357.33
3	7454873.58	4921322.60

Преглед површина постојеће и новоформиране парцеле приказан је у табели бр. 3.

Табела бр. 3 – Преглед површина постојеће и новоформиране парцеле

Број постојеће катастарске парцеле	Површина постојеће катастарске парцеле (m ²)	Ознака новоформиране грађевинске парцеле	Површина новоформиране грађевинске парцеле (m ²)	Остатак постојеће катастарске парцеле који ће бити предмет другог Пројекта парцелације
933	18790.00	ГП1	1131.71	17658.29

8. УСЛОВИ ИЗГРАДЊЕ

Уређење парцеле конципирано је на такав начин да омогући инвеститору испуњење захтева инвестиционог програма уз поштовање начела рационалности и економичности у законском оквиру и у складу са важећом планском документацијом и условима надлежних предузећа и институција.

Урбанистички пројекат подразумева изградњу МРС „Миросаљци“ на територији општине Лазаревац.

Намена

На новоформираној грађевинској парцели планира се изградња инфраструктурног објекта – мерно-регулационе станице (МРС) за регулацију и снижење вредности притиска гасовода.

Регулација

Регулациона линија према јавној саобраћајној површини дефинисана је границом грађевинске парцеле.

Грађевинска линија

Грађевинска линија постављена је на 5.00m у односу на регулациону линију. Положај грађевинске линије приказан је на Графичком прилогу бр. 4 – Регулационо-нивелационо решење са ситуацијом Р 1:250.

Приступ парцели

Приступ локацији обезбеђен је, са јужне старене, преко општинског пута, односно Улице Бранка Милијановића (к.п. бр. 2645 КО Миросаљци), која води до Државног пута IIA реда број 148.

Нивелација

Терен у обухвату Урбанистичког пројекта је у паду у распону од ~190.64 mnn до ~187.95 mnn.

Из разлога овакве конфигурације терена, потребно је извршити значајније земљане и нивелационе радове.

Координате тачака осе, као и ивице коловоза, интерне саобраћајнице и ивице платоа приказане су на Графичком прилогу бр. 4 – Регулационо-нивелациони план са ситуацијом, Р – 1:250.

Физичка структура

Физичку структуру чини објекат мерно-регулационе станице (МРС).

Изградња објекта

Изградња МРС „Миросаљци“ обухвата следеће делове:

- ископ ровова за полагање гасовода;
- израда бетонске плоче за МРС;
- изградња МРС;
- уређење површине око МРС и бетонских ослонаца са стазама;
- уређење слободних површина.

Линије уклапања

Место повезивања улазног гасовода МРС „Миросаљци“ са челичним дистрибутивним гасоводом МОР 16bar пречника DN80 је 1.0m од надземне противпожарне славине према огради.

Линије уклапања су дефинисане у графичкој документацији Идјеног решења.

Улазна противпожарна славина и улазни гасовод

Од линије уклапања челични дистрибутивни гасовод DN80 се води подземно све до улазне противпожарне славине DN80 у дужини од сса1.0m. Пре саме противпожарне славине гасовод излази из земље и долази до исте DN80. Након противпожарне славине гасовод поново улази у земљу и води подземно у дужини сса 9.0m, све до улаза у MPC. Надземна улазна противпожарна славина DN80 је предвиђена на растојању од сса 5.0m од MPC унутар оgrade. Улазни гасовод је израђен од челичних бешавних цеви према стандарду API 5L од материјала Grade B.

Мерно-регулациона станица

Урбанистичким пројектом је дат предлог решења са максималним димензијама мерно-регулационе станице, прецизне димензије биће дефинисане у току разраде техничке документације.

Мерно-регулациона станица „Миросаљци“ је димензија 5.0x1.8m.

Контејнери за смештај опреме се израђују од челичних кутијастих профила обложених челичним лимом, а постоље је од стандардног U профила. Контејнери се фарбају једним слојем епоксидне основне боје и са два слоја завршне полиуретанске боје.

Подна плоча на коју се поставља кућица је димензија 5.4x2.2m и изграђена је од армираног бетона квалитета C25/30. Ивице подне плоче треба да се обраде анкерованим угаоником L 50x50x5mm.

Врата се отварају у поље, и додирне површине су обложене материјалом који не варничи.

Проветравање објекта врши се природним путем помоћу вентилационих отвора постављених при поду и на највишим тачкама зидова.

Метална кућица се комплетно ради у радионици, готова довози и поставља на плочу. Кућица се за плочу причвршћује анкерима-челичним типловима.

Улаз и излаз гаса у MPC предвиђен је подземно, кроз темељ станице. Пре бетонирања поставити заштитне цеви за продор улазног и излазног гасовода.

Капацитет мерно-регулационе станице је 1000Sm³/h.

Пешачке стазе и приступни пут

У огради, ради лакше комуникације, предвиђене су и пешачке стазе ширине 1.0m око MPC и противпожарне славине до приступног пута. Стазе се раде од бетонских плоча 30x30x5cm на слоју песка d=5.0cm и шљунка d=10.0cm.

Приступ сервисних возила до MPC „Миросаљци“ се обезбеђује са општинског пута, Улице Бранка Милијановића.

Ширина саобраћајнице до локације MPC „Миросаљци“ износи 3.5m. Полупречници кривина тј. лепеза на приступном путу износи минимум 3.0m.

Дужина приступне саобраћајнице је око 9.0m.

Приступни пут ће се изградити од армираног бетона C25/30 дебљине 15cm на слоју мршаваог бетона d=5cm и од набијеног шљунковитог материјала дебљине 20+15cm. Саобраћајница има подужни пад од 1.0% и попречни пад од 1.0%, ради одвођења атмосферских вода у околни терен.

Ограда

Комплетну МРС „Миросаљци“ оградити металном оградом, висине 2.5m и то на растојању најмање 3.0m од МРС. На огради је предвиђена капија за возила ширине 3.0m и висине 2.5m, која се отвара напоље, за улаз (излаз) возила. Ограда се састоји из челичних стубова кутијастих профила димензија 80x80x3.5mm (или цевних профила Ø88.9 x 4mm) са испуном од грифованог плетива. На горњим крајевима стубова заварити челичне плочице дебљине 2mm квадратног (кружног) облика, како би се спречио улаз атмосферске воде у стуб.

Испуна између стубова је од грифованог плетива у рамовима димензија 50x50x2mm или Ø48.3x3.2mm.

Челичне стубове ограде уградити на међусобном растојању од најмање 3.0m у бетонске темеље димензија 50x50x80cm, C25/30.

Сву црну браварију минимизирати, бојити и лакирати.

На све четири стране ограде постављају се табле упозорења.

Излазни гасовод и излазна противпожарна славина

Унутар ограде МРС, на растојању од 5m од МРС, предвиђена је надземна излазна противпожарна славина DN100.

Излазни гасовод пречника DN100 све до излазне противпожарне славине води подземно, на минималној дубини од 1.0m мерено од горње ивице цеви до коте терена. Излазна противпожарна славина је DN100. Након противпожарне славине излазна цев се води подземно све до места уклапања са пројектом ДГМ „Миросаљци“.

Излазни гасовод је израђен од челичних бешавних цеви према стандарду ALI 5L од материјала Grade B.

Надземни гасовод се након чишћења једном премазује основном и два пута завршном бојом.

Ров за полагање гасовода

Димензије рова одређују се према цеви која се полаже у исти, тако да се обезбеди 0.15m са сваке стране од ивице цеви до ивице рова. Правилником је условљено да је дебљина надслоја 1.0m и 0.1m за песак испод цеви.

Ров се копа са вертикалним одсецањем страница пошто тло на којем се полаже гасовод то дозвољава.

За ископ рова испод коловоза систем ископа је исти као и код тротоара, ископани материјал се депонује са стране и транспортује на депонију ван насеља.

Пре постављања гасовода на дно рова поставља се песак дебљине 10.0cm или ситнозрна земља из ископа. Затрпавање се врши у слојевима и носивостима како је било пре ископа рова. Након полагања цеви без обзира где се гасовод налази (зелени појас, тротоар, путни јарак, ригол или коловоз) цев се поставља на дно рова приступа се затрпавању рова песком или ситнозрном земљом из ископа 10.0cm изнад цеви и са растреситим материјалом до 40.0cm изнад цеви. У случају да материјал из ископа садржи веће груменове који би могли да оштете цев, затрпавање се мора вршити уз одстрањивање оваквог материјала или се врши замена материјала са песком. Преостали део рова затрпава се у слојевима зависно где се гасовод налази.

Полагање гасовода

Цев полагаги у ископ по претходно планираном дну рова, након чега се по обављеном испитивању гасовода врши затрпавање рова. Извођач је дужан да радни појас као и прилазне путеве врати у првобитно стање и то:

- уклањањем вишка земље на депонију
- уклањањем опреме и вишка цеви и других отпадака свих врста.

Пре затрпавања и враћања радног појаса у првобитно стање, траса гасовода се снима за катастар подземних инсталација.

Пре самог извођења радова потребно је извршити откривање подземних инсталација, видно обележити и код ископа рова водити рачуна да се поменуте инсталације не оштете. Само укрштање изводи се проласком гасовода испод инсталација на одстојању од мин. 30.0cm, изузетак чини канализациона мрежа где се укрштање изводи проласком гасовода изнад канализације, ако ово укрштање није могуће извести онда се укрштање изводи проласком гасовода испод канализационе цеви, али у заштитној колони. Све радове на ископу рова гасовода око постојећих инсталација (водовод, кишна канализација, телекомуникациони каблови, сви електро каблови) вршити искључиво ручно.

Слободне површине

Све остале површине унутар оградe MPC „Миросаљци“, као и 1.0m ван оградe се насипају са крупнијим шљунком од минимално 10.0cm дебљине и ризлом од 5.0cm дебљине. На припремљену подлогу пре насипања шљунка и ризле уградити фолију или геотекстил која ће имати функцију спречавања појаве било каквог растиња (трава, коров и др.) унутар оградe.

Детаљнији опис планираног објекта предвиђеног за изградњу, дат је у Идејном решењу које је саставни део овог Урбанистичког пројекта.

Идејном решењу које је саставни део овог Урбанистичког пројекта.

Хоризонтална растојања

Минимална хоризонтална растојања MPC, MC и PC од стамбених објеката и објеката у којима стално или повремено борави већи број људи су:

	MOP на улазу		
Капацитет m ³ /h	MOP ≤ 4bar	4bar < MOP ≤ 10bar	10bar < MOP ≤ 16bar
до 160	уз објекат (отвори на објекту морају бити ван зона опасности)	3m или уз објекат (на зид или према зиду без отвора)	5m или уз објекат (на зид или према зиду без отвора)
од 161 до 1500	3m или уз објекат (на зид или према	5m или уз објекат (на зид или према	8m

УРБАНИСТИЧКИ ПРОЈЕКАТ
ЗА ИЗГРАДЊУ МЕРНО-РЕГУЛАЦИОНЕ СТАНИЦЕ „МИРОСАЉЦИ“,
НА К.П. БР. 933 КО МИРОСАЉЦИ

	зиду без отвора)	зиду без отвора)	
од 1501 до 6000	5m	8m	10m
од 6001 до 25000	8m	10m	12m
преко 25000	10m	12m	15m
Подземне станице	1m	2m	3m

Минимална хоризонтална растојања MPC, MC и PC од осталих објеката су:

Објекат	MOP на улазу		
	MOP≤4bar	4bar<MOP≤10bar	10bar<MOP≤16bar
Железничка или трамвајска пруга	10m	15m	15m
Коловоз градских саобраћајница	3m	5m	8m
Локални пут	3m	5m	8m
Државни пут, осим аутопута	8m	8m	8m
Аутопут	15m	15m	15m
Интерне саобраћајнице	3m	3m	3m
Јавна шеталишта	3m	5m	8m
Извор опасности станице за снабдевање горивом превозних средстава у друмском саобраћају, мањих пловила, мањих привредних и спортских ваздухоплова	10m	12m	15m
Извор опасности постројења и објеката за складиштење запаљивих и горивих течности и запаљивих	10m	12m	15m

УРБАНИСТИЧКИ ПРОЈЕКАТ
ЗА ИЗГРАДЊУ МЕРНО-РЕГУЛАЦИОНЕ СТАНИЦЕ „МИРОСАЉЦИ“,
НА К.П. БР. 933 КО МИРОСАЉЦИ

гасова			
Трансформаторска станица	10m	12m	15m
Надземни вод	0bar<MOP≤16bar:		
	1kV≥U	Висина стуба + 3m*	
	1kV<U≤110kV	Висина стуба + 3m**	
	110kV<U≤220kV	Висина стуба + 3.75m**	
	400kV<U	Висина стуба + 5m**	
* али не мање од 10m ** али не мање од 15m (ово растојање се може смањити на 8m за водове код којих је изолација вода механички и електрично појачана)			

Минимално хоризонтално растојање MPC, MC и PC од железничких и трамвајских пруга мери се од ближе шине, а растојање од јавних путева мери се од ивице коловоза.

За зидане или монтажне објекте MPC, MC и PC минимално хоризонтално растојање се мери од зида објекта.

За објекте MPC, MC и PC постављене на отвореном простору, са или без надстрешнице, растојање се мери од најближег потенцијалног места истицања гаса.

Потребно хоризонтално растојање од друге инфраструктуре

Мерно-регулационе станице (MPC) се по правилу смештају у засебне објекте или металне ормане на посебним темељима. Растојања од других објеката су:

	Улазни притисак до 7bar	Улазни притисак од 7bar до 13bar
До зграда и других објеката	10m	15m
До железничких пруга	10m	15m
До (ивице) пута	5m	15m
До надземних ЕЕ водова	1.5m пута висине стуба	

9. НУМЕРИЧКИ ПОКАЗАТЕЉИ

- Површина објекта 11.88m²
- Површина парцеле 1131.71m²
- Ограђена површина 135.03m²
- Зелене површине – 606.77m²
- МРС „Миросаљци“ је капацитета Q=1.000m³/h
- Радни притисак 8-16бар,
- Максимални дозвољен потисак 16бар.
- Спратност – П

10. УРЕЂЕЊЕ СЛОБОДНИХ И ЗЕЛЕНИХ ПОВРШИНА

Урбанистичким пројектом остварена је површина под зеленилом од **53.62%** у директном контакту са тлом.

Забрањује се садња врта које својим кореном могу угрозити објекте као и водове гасоводне мреже.

Приликом озелењавања избегавати врсте које су детерминисане као алергене (тополе и сл.) и не користити инвазивне врсте. У складу са Конвенцијом о биолошкој разноврсности, дужни смо да спречавамо уношење и контролишемо или искорењујемо оне стране врсте које угрожавају природне екосистеме, станишта или (аутохтоне) врсте. На нашим подручјима сматрају се инвазивним следеће биљне врсте: циганско перје (*Asclepias syriaca*), јасенолисни јавор (*Acer negundo*), кисело дрво (*Ailanthus glandulosa*), багремац (*Amorpha fruticosa*), западни копривић (*Celtis occidentalis*), дафина (*Eleagnus angustifolia*), пенсилвански длакави јасен (*Fraxinus pennsylvanica*), трновац (*Gledichia triachantos*), жива ограда (*Lycium halimifolium*), петолисни бршљан (*Parthenocissus inserta*), касна сремза (*Prunus serotina*), јапанска фалоба (*Reynouria syn. Fallopia japonica*), багрем (*Robinia pseudoacacia*), сибирски брест (*Ulmus pumila*).

11. ИНЖЕЊЕРСКО-ГЕОЛОШКИ УСЛОВИ

Приликом пројектовања објеката конструкција ће бити прилагођена потресима изазваним земљотресом 7⁰MCS.

На подручју микролокације парцеле педолошки састав и механичке карактеристике тла ће бити утврђене геолошким и геомеханичким истраживањима.

Истраживање и анализа инжењерско-геолошких и геотехничких услова терена на предметној микролокацији нису рађена.

Извршити одговарајућа инжењерскогеолошка и геотехничка истраживања геолошке средине на предметној локацији, у складу са одредбама Закона о

рударству и геолошким истраживањима („Службени гласник РС“, бр. 101/15, 95/18 и 40/21), а у циљу утврђивања адекватних услова изградње предметне мерно-регулационе станице (МРС) и улазно/излазног гасовода;

У случају било каквих акцидентних ситуација потребно је урадити све неопходне радње и мере заштите у циљу обезбеђења и санирања локације, објекта и заштиту људи.

12. МЕРЕ ЗАШТИТЕ ЖИВОТНЕ СРЕДИНЕ, НЕПОКРЕТНИХ КУЛТУРНИХ И ПРИРОДНИХ ДОБАРА

Реализација програма Урбанистичког пројекта је могућа уз примену и поштовање утврђених мера заштите. Изградња објекта може изазвати потенцијалне штетне последице по животну средину, посебно у акцидентним ситуацијама. Из тих разлога акцидентне ситуације се морају предупредити, а уколико се десе, морају имати минималне последице.

Заштита природе

Урбанистичко-техничком документацијом прецизно дефинисати простор који ће бити у функцији градилишта, како обимни земљани радови и употреба машина не би оставили последице на шири простор и околну вегетацију.

Стабла у близини зоне радова обезбедити од оштећења која могу настати услед планираних радова, односно манипулације грађевинским машинама, транспортним средствима или складиштењем опреме и инсталација.

Уколико се на простору предвиђеном за спровођење радова наиђе на активно гнездо птица са положом и/или младунцима, неопходно привремено обуставити радове у тој зони и обавестити Завод за заштиту природе Србије.

Током извођења радова сагласно чл. 10. и 16. Закона о заштити од буке у животnoj средини („Службени гласник РС“, бр. 96/2021), ниво буке, вибрација и аеро-загађења не сме прећи граничне вредности за радну средину.

Користити машине и опрему израђену по новим технологијама тако да се могући негативни утицаји на околину сведу на најмању меру. Забрањује се извођење радова током ноћи.

Неопходно је израдити Пројекат санације и уређења терена након завршетка радова. Пројектом обезбедити да се локација и све манипулативне површине, које су на било који начин деградиране грађевинским и другим радовима, што пре санирају и врате у првобитно стање.

Уколико се у току извођења земљаних радова наиђе на геолошко-палеонтолошка докуменга или минералошко-петролошке објекте, за које се

претпоставља да имају својство природног добра, извођач радова је дужан да о томе обавести Министарство заштите животне средине у року од осам (8) дана, сагласно члану 99. Закона о заштити природе, као и да предузме све мере заштите од уништења, оштећења или крађе до доласка овлашћеног лица. Успоставити ефикасни система мониторинга и сталне контроле функционисања планиране МРС, са аспекта техничке безбедности и повећања еколошке сигурности, током изградње и експлоатације исте.

У току извођења радова на изградњи/постављању планираног објекта МРС, извођач радова је у обавези да:

- грађевински и остали отпадни материјал, који настане у току извођења радова, сакупи, разврста и привремено складишти, на одговарајућим одвојеним местима предвиђеним за ову намену, искључиво у оквиру градилишта, до предаје лицу које има дозволу за управљање овом врстом отпада (транспорт, складиштење, поновно искоришћење, одлагање отпада); спроведе поступке за смањење количине отпада за одлагање (посебни услови складиштења отпада и сл), односно одваја отпад чије се искоришћење може вршити у оквиру градилишта или у постројењима за управљање отпадом; приликом складиштења насталог отпада примени мере заштите од пожара и експлозија;
- обезбеди извештај о испитивању насталог неопасног и опасног отпада којим се на градилишту управља, у складу са Законом о управљању отпадом („Службени гласник РС”, број 36/09, 88/10, 14/16 и 95/18-др. закон) и Правилником о категоријама, испитивању и класификацији отпада („Службени гласник РС”, бр. 56/10, 93/19 и 39/21);
- води евиденцију у о:
 - врсти, класификацији и количини грађевинског отпада који настаје на градилишту,
 - издвајању, поступању и предаји грађевинског отпада (неопасног, инертног, опасног отпада, посебних токова отпада);
- попуњава Документ о кретању отпада за сваку предају отпада правном лицу, у складу са Правилником о обрасцу Документа о кретању отпада и упутству за његово попуњавање („Службени гласник РС”, број 114/13) и Правилником о обрасцу Документа о кретању опасног отпада, обрасцу претходног обавештења, начину његовог достављања и упутству за њихово попуњавање („Службени гласник РС”, број 17/17); комплетно попуњен Документ о кретању неопасног отпада чува најмање две године, а трајно чува Документ о кретању опасног отпада, у складу са законом;
- снабдевање машина нафтом и нафтним дериватима обавља на посебно опремљеним местима, а у случају да дође до изливања уља и горива у земљиште одмах прекине радове и изврши санацију, односно ремедијацију загађене површине;
- у случају удесних ситуација у току извођења радова, примени планиране мере заштите за превенцију и отклањање последица (опрема за гашење пожара, адсорбенти за сакупљање изливених и просутих материја и др).

Заштита од елементарних непогода и пожара

У циљу прилагођавања просторног решења потребама заштите од елементарних непогода и пожара, укупна реализација односно планирана изградња мора бити извршена уз примену одговарајућих просторних и грађевинско-техничких решења у складу са законском регулативом из те области, односно Законом о заштити од елементарних и других већих непогода („Службени гласник РС“, бр. 53/93, 67/93 и 48/94).

Потребно је поштовати одредбе Закона о заштити од пожара („Службени гласник РС“, бр. 111/2009, бр. 20/2015 и бр. 87/2018 - др. закони), Закона о запаљивим и горивим течностима и запаљивим гасовима („Службени гласник РС“, бр. 54/15), као и правилника и стандарда који ближе регулишу изградњу објекта којима се морају обезбедити основни захтеви заштите од пожара тако да се у случају пожара:

- очува носивост конструкције током одређеног времена;
- спречи ширење ватре и дима унутар објекта;
- спречи ширење ватре на суседне објекте;
- омогући сигурна и безбедна евакуација људи, односно њихово спасавање.

На улазном гасоводу у МРС, као и на свим излазном, постављају се противпожарне славине.

Улазна и излазне противпожарне славине морају бити удаљене од МРС најмање 5m, а највише 100m, које могу бити смештене и изван ограде МРС.

У случају када су улазна и/или излазна противпожарна славина изван ограде МРС, исте се морају заштити од неовлашћеног руковања и манипулације.

Заштита културних добара

Уколико се приликом извођења земљаних радова наиђе на археолошке остатке, извођач радова је дужан да одмах, без одлагања прекине радове и обавести надлежни Завод за заштиту споменика културе и да предузме мере да се налаз не уништи, не оштети и да се сачува на месту и у положају у коме је откривен (чл. 109. Закона о културним добрима - „Службени гласник РС“ бр. 71/94, 52/11-др. закон и 99/11-др. закон).

Инвеститор је дужан да по члану 110. Закона о културним добрима обезбеди финансијска средства за истраживање, заштиту, чување, публикување и излагање добра, до предаје добра на чување овлашћеној установи заштите.

13. ПРИКЉУЧЕЊЕ ОБЈЕКТА НА КОМУНАЛНУ ИНФРАСТРУКТУРУ

Извођење радова на мрежама комуналне инфраструктуре потребно је радити у складу са важећим стандардима и техничким нормативима прописаним посебно за сваку инфраструктуру.

Дозвољавају се мања одступања у смислу прилагођавања ситуацији на терену, као и одступања по питању типова и пречника каблова и цеви ако се приликом израде техничке документације за изградњу објекта детаљним прорачунима докаже да су адекватнији потребама и ако су усклађени са условима надлежних јавних предузећа.

Планирану мрежу инфраструктурних инсталација и водова, која се налази или је предвиђена испод планиране конструкције коловоза обавезно је заштитити према техничким прописима или је потребно изместити је, а радове изводити обавезно пре завршних радова на изради конструкције саобраћајних и пешачких површина

Општа правила грађења свих видова инфраструктуре

Водови свих видова заступљене комуналне инфраструктуре се морају трасирати тако:

- да не угрожавају, како постојеће, тако и планирани објекат и намену коришћења земљишта;
- да се подземни простор и грађевинска површина рационално користе;
- да се поштују прописи који се односе на укрштање и паралелно вођење различитих видова инфраструктуре;
- да се води рачуна о геолошким особинама тла и подземним водама.

Водоводна и канализациона инфраструктура

На основу Одговора Јавног предузећа за комуналну привреду „Лазаревац“, број Н02.01-887/1, на катастарској парцели број 933 К.О. Миросалџци нема инсталација водоводне и канализационе мреже.

За потребе изградње МРС „Миросалџци“ није предвиђен прикључак планираног објекта на водоводну и канализациону мрежу.

Електроенергетска инфраструктура

Према а предметној локацији нема објекта који су у власништву „Електро mreжа Србије“ АД. Према Плану развоја преносног система и Плану инвестиција, у обухвату Урбанистичког пројекта није планирана изградња електроенергетске инфраструктуре која је у власништву „Електро mreжа Србије“ АД.

У случају градње ТК линијских објеката од електропроводног материјала (бакарни ТК каблови), у оквиру граница обухвата Урбанистичког пројекта, због индуктивног утицаја високонапонских далековаода који се налазе ван оквира граница обухвата предметног Урбанистичког пројекта за изградњу мерно-регулационе станице МРС „Миросаљци“, на територији Општине Лазаревац потребно је обратити се за услове ЕМС АД.

Према Условима „Електродистрибуције Србије“, Огранак Електродистрибуција Лазаревац, МРС „Миросаљци“ прикључити на постојећи армирано-бетонски стуб, тип 9/250, који ће се налазити уз локални пут на граници са предметном парцелом, на који је потребно поставити ПОММ-1 са мерним уређајем, сетом једнополних осигурача тип С-6кА и прикључним стезаљкама.

За ближе услове за пројектовање и прикључење, као подлогу за израду Пројекта за грађевинску дозволу (или Пројекта за извођење) потребно је обратити се „Електродистрибуцији Србије“ д.о.о, Огранак Електродистрибуција Лазаревац, у редовном поступку у обједињеној процедури, при чему је Инвеститор у обавези да достави захтевану снагу.

Телекомуникациона инфраструктура

Технички услови

На основу услова Предузећа за телекомуникације а.д. „Телеком Србија“, број 19359/2-2022 од 19.01.2022. године, у непосредној близини предметне локације постоје ТК објекти, који неће бити угрожени планираним радовима на изградњи мерно-регулационе станице.

Инвеститор-извођач радова је у обавези, да се најмање 15 (петнаест) дана пре почетка радова писаним путем обрати Предузећу „Телеком Србија“ а.д. и затражи одређивање стручног лица, које ће присуствовати радовима и констатовати да ли се радови изводе према издатим условима и важећим техничким прописима, и проверити/утврдити да ли је на предметној локацији дошло до промене стања изградњом нових објеката од стране „Телеком Србија“ а.д.

У случају евентуалног оштећења ТК објеката или прекида ТК саобраћаја услед непажљивог и нестручног извођења радова, инвеститор, односно извођач радова је у обавези да надокнади сву материјалну штету.

Општи услови

Планиране трасе будућих комуналних инсталација морају бити постављене на прописаном растојању у односу на трасе постојећих ТК објеката. Постављањем планираних комуналних инсталација и других објеката не сме доћи до угрожавања постојећих ТК објеката.

У складу са важећим правилником, који је прописала Републичка агенција за електронске комуникације, унутар заштитног појаса није дозвољена изградња и постављање објеката (инфраструктурних инсталација) других комуналних предузећа изнад и испод постојећих подземних ТК каблова или кабловске тк

канализације, осим на местима укрштања, као ни извођење радова који могу да угрозе функционисање електронских комуникација (ТК објеката).

Пројектант, односно извођач радова је у обавези да поштује важеће техничке прописе у вези са дозвољеним растојањима планираних гасоводних инсталација од постојећих ТК објеката и каблова.

Гасоводна инфраструктура

МРС "Миросаљци" прикључује се на гасоводну мрежу.

Неопходно је поштовати сва прописана растојања од гасних инсталација, а у складу са Правилником о условима за несметану и безбедну дистрибуцију природног гаса гасоводима притиска до 16 bar („Службени гласник РС“, бр. 086/2015).

При избору трасе планираних гасовода и локације гасоводних објеката мора се осигурати безбедан и поуздан рад гасовода и гасоводних објеката, као и заштита људи и имовине, односно спречити могућност штетних утицаја околине на гасовод и гасовода на околину.

Гасоводи и гасоводни објекти не смеју да угрожавају постојеће или планиране објекте, и планирану намену коришћења земљишта у складу са планским документима.

Рационално користити подземни простор и грађевинске површине.

14. ИДЕЈНО РЕШЕЊЕ ОБЈЕКТА

Идејно решење за изградњу Мерно-регулационе станице „Миросаљци“, КО Миросаљци, општина Лазаревац, које је израдило предузеће „САПУТНИК-М“, Сомбор - Огранак „МЕРИДИЈАНПРОЈЕКТ“, 21 000 Нови Сад, Улица Јована Ђорђевића број 2, саставни је део овог Урбанистичког пројекта.

15. СПРОВОЂЕЊЕ

У складу са чланом 63. Закона о планирању и изградњи, Урбанистички пројекат се доставља Одељењу за урбанизам и грађевинске послове Општинске управе општине Лазаревац на потврђивање, а по претходно прибављеном мишљењу Комисије за планове.

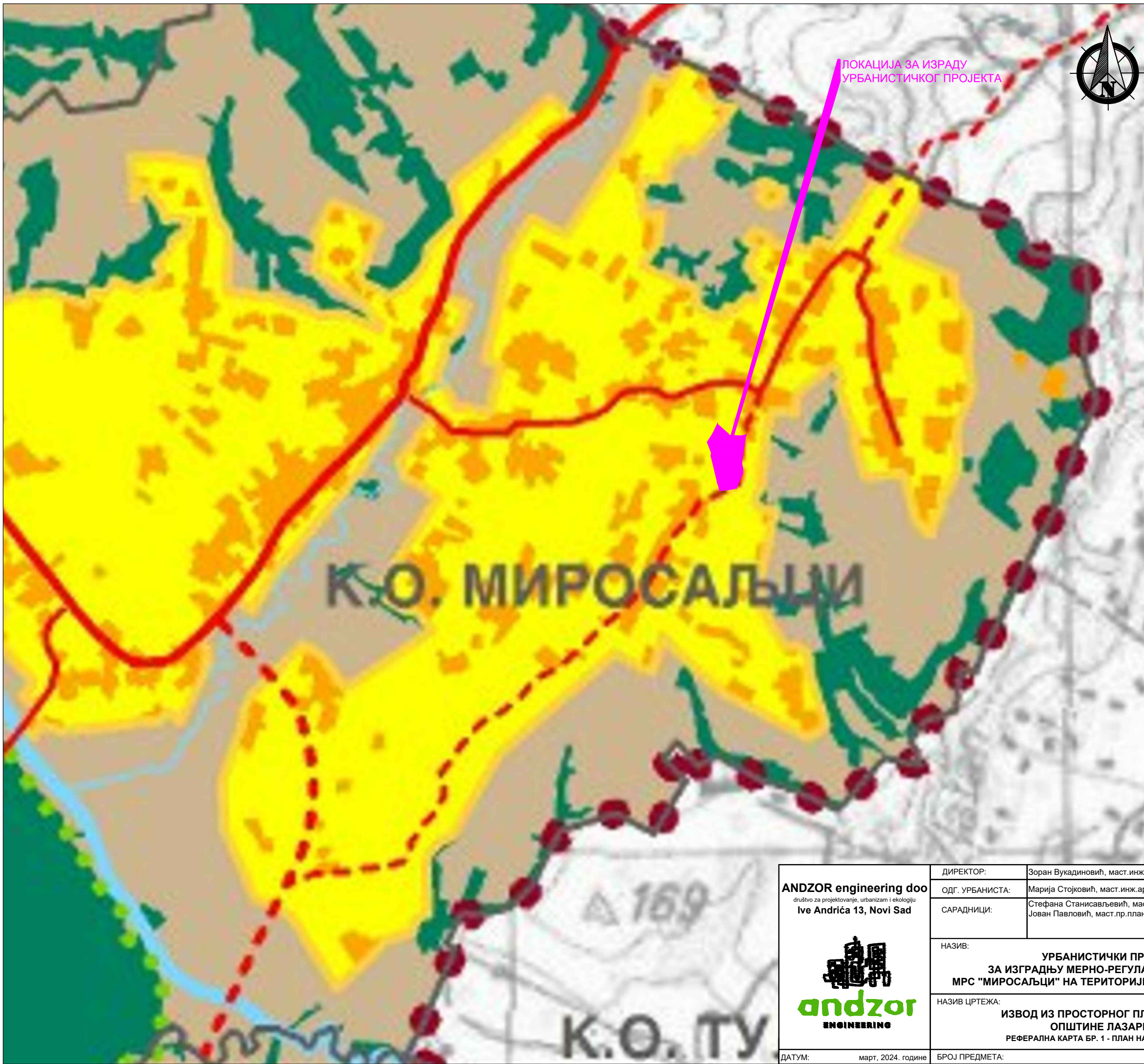
Пре потврђивања Урбанистичког пројекта, надлежно одељење општинске управе организује јавну презентацију Урбанистичког пројекта у трајању од седам (7) дана.

Потврђен Урбанистички пројекат је основ за издавање Локацијских услова.

Нови Сад, март 2024. године
Број предмета: УП-1189/21

Одговорни урбаниста:

Марија Стојковић, маг.инж.арх.
Број лиценце: 201 А108 22



ЛЕГЕНДА :

- ГРАНИЦА ПЛАНА
- К.О. БРАКОВАЦ ГРАНИЦЕ И НАЗИВИ КАТАСТАРСКИХ ОПШТИНА
- ГРАНИЦА ГРАЂЕВИНСКОГ ПОДРУЧЈА
- ИЗГРАЂЕНО ЗЕМЉИШТЕ
- ЗЕМЉИШТЕ ПЛАНИРАНО ЗА ИЗГРАДЊУ
- ПРИВРЕДНЕ ЗОНЕ
- ПОТЕНЦИЈАЛНЕ ПРИВРЕДНЕ ЗОНЕ
- ПОЉОПРИВРЕДНО ЗЕМЉИШТЕ
- ПОДРУЧЈА ЕКОЛОШКЕ ПРОИЗВОДЊЕ ХРАНЕ
- ВОДНО ЗЕМЉИШТЕ
- ШУМСКО ЗЕМЉИШТЕ

ЗОНА РЕ СИСТЕМА "КОЛУБАРА"

- АКТИВНИ ДЕО КОПА
- ЗЕМЉИШТЕ ПЛАНИРАНО ЗА ЕКСПЛОАТАЦИЈУ ЛИГНИТА
- ДЕПОНИЈА ПЕПЕЛА, ШЉАКЕ И ОТПАДНИХ ВОДА
- ЗОНА РЕКУЛТИВАЦИЈЕ ЗЕМЉИШТА
- ПЛАНИРАНА РЕГУЛАЦИЈА ВОДОТОКА

САОБРАЋАЈ

Пост.	План.	Корид.	
			ДРЖАВНИ ПУТЕВИ ПРВОГ РЕДА - АУТОПУТЕВИ
			ОСТАЛИ ДРЖАВНИ ПУТЕВИ ПРВОГ РЕДА
			ИЗМЕШТАЊЕ ДРЖАВНОГ ПУТА ПРВОГ РЕДА (ПРВА ФАЗА)
			ИЗМЕШТАЊЕ ДРЖАВНОГ ПУТА ПРВОГ РЕДА (ДРУГА ФАЗА)
			ДРЖАВНИ ПУТЕВИ ДРУГОГ РЕДА
			ОПШТИНСКИ ПУТЕВИ И УЛИЦЕ
			ЖЕЛЕЗНИЧКА ПРУГА
			ЖЕЛЕЗНИЧКА ПРУГА + 1 КОЛОСЕК
			ИНДУСТРИЈСКА ЖЕЛЕЗНИЧКА ПРУГА

<p>ANDZOR engineering doo društvo za projektovanje, urbanizam i ekologiju Ive Andrića 13, Novi Sad</p>	ДИРЕКТОР:	Зоран Вукадиновић, маст.инж.саоб.	ИНВЕСТИТОР/НАРУЧИЛАЦ: ЈП "СРБИЈАГАС" Булевар ослобођења број 69, 21 000 Нови Сад ЛОКАЦИЈА: део к.п. бр. 933 К.О. Миросаљци
	ОДГ. УРБАНИСТА:	Марија Стојковић, маст.инж.арх.	
	САРАДНИЦИ:	Стефана Станисављевић, маст.пр.план. Јован Павловић, маст.пр.план.	
	НАЗИВ:	УРБАНИСТИЧКИ ПРОЈЕКАТ ЗА ИЗГРАДЊУ МЕРНО-РЕГУЛАЦИОНЕ СТАНИЦЕ МРС "МИРОСАЉЦИ" НА ТЕРИТОРИЈИ ОПШТИНЕ ЛАЗАРЕВАЦ	
	НАЗИВ ЦРТЕЖА:	ИЗВОД ИЗ ПРОСТОРНОГ ПЛАНА ГРАДСКЕ ОПШТИНЕ ЛАЗАРЕВАЦ РЕФЕРАЛНА КАРТА БР. 1 - ПЛАН НАМЕНЕ ПРОСТОРА	БРОЈ ЦРТЕЖА: 1.1
ДАТУМ:	март, 2024. године	БРОЈ ПРЕДМЕТА:	УП 1189/21



ЛОКАЦИЈА ЗА ИЗРАДУ
УРБАНИСТИЧКОГ ПРОЈЕКТА

К.О. МИРОСАЉЦИ

ЛЕГЕНДА :

●●●●● ГРАНИЦА ПЛАНА

К.О. БРАЈКОВАЦ ГРАНИЦЕ И НАЗИВИ КАТАСТАРСКИХ ОПШТИНА

САОБРАЋАЈ

Пост. План. Корид.

■■■■■ ДРЖАВНИ ПУТЕВИ ПРВОГ РЕДА - АУТОПУТЕВИ

— — — — — ОСТАЛИ ДРЖАВНИ ПУТЕВИ ПРВОГ РЕДА

— — — — — ИЗМештање државног пута првог реда (прва фаза)

— — — — — ИЗМештање државног пута првог реда (друга фаза)

— — — — — ДРЖАВНИ ПУТЕВИ ДРУГОГ РЕДА

— — — — — ОПШТИНСКИ ПУТЕВИ И УЛИЦЕ

— + — — — ЖЕЛЕЗНИЧКА ПРУГА

— — — — — ЖЕЛЕЗНИЧКА ПРУГА + 1 КОЛОСЕК

— + — — — ИНДУСТРИЈСКА ЖЕЛЕЗНИЧКА ПРУГА

МРЕЖА ЦЕНТРА

○ ○ ○ ○ ○ ОПШТИНСКИ ЦЕНТАР

○ ○ ○ ○ ○ ЦЕНТАР ЗАЈЕДНИЦЕ НАСЕЉА

○ ○ ○ ○ ○ ЛИНИЈСКИ ЦЕНТАР ЗАЈЕДНИЦЕ НАСЕЉА

○ ○ ○ ○ ○ ПРИГРАДСКО НАСЕЉЕ

○ ○ ○ ○ ○ ПРИМАРНО СЕОСКО НАСЕЉЕ

○ ○ ○ ○ ○ ГРАВИТАЦИОНО ПОДРУЧЈЕ ЦЕНТРА ЗАЈЕДНИЦЕ НАСЕЉА

МРЕЖА ОБЈЕКТА ЈАВНИХ СЛУЖБИ

■ ПОСТОЈЕЋЕ

■ ПЛАНИРАНО

СПОРТ И РЕКРЕАЦИЈА:

□ СПОРТСКИ ЦЕНТАР

□ ТЕРЕНИ ЗА МАЛЕ СПОРТОВЕ

□ ФУДБАЛСКИ ТЕРЕН

□ ФИСКУЛТУРНА САЛА

○ СПОРТСКО - РЕКРЕАТИВНА ПОВРШИНА

КУЛТУРА:

□ ДОМ КУЛТУРЕ

□ БИБЛИОТЕКА

ВЕРСКИ ОБЈЕКТИ:

○ ЦРКВА

ОСТАЛИ ОБЈЕКТИ:

○ ПОШТА / ПОШТАНСКИ ШАЛТЕР

○ М МЕСНА КАНЦЕЛАРИЈА

○ П СТАНИЦА ПОЛИЦИЈЕ

○ В ВАТРОГАСНИ ДОМ / СТАНИЦА

ЗДРАВСТВЕНА ЗАШТИТА:

□ ЗАВОД ЗА НЕФРОПАТИЈУ

□ ДОМ ЗДРАВЉА

□ ЗДРАВСТВЕНА СТАНИЦА

□ АМБУЛАНТА

ОБРАЗОВАЊЕ:

□ ВИСОКОШКОЛСКА УСТАНОВА

□ СРЕДЊА ШКОЛА/ГИМНАЗИЈА

□ ОСНОВНА ШКОЛА (ОСМОГОДИШЊА)

□ ПОДРУЧНА ЧЕТВОРОГОДИШЊА ШКОЛА

□ ПРЕДШКОЛСКА УСТАНОВА

СОЦИЈАЛНА ЗАШТИТА:

□ ДОМ ЗА СТАРЕ


□ ЦЕНТАР ЗА ДНЕВНИ БОРВАК ДЕЦЕ ОМЕТЕНЕ У РАЗВОЈУ

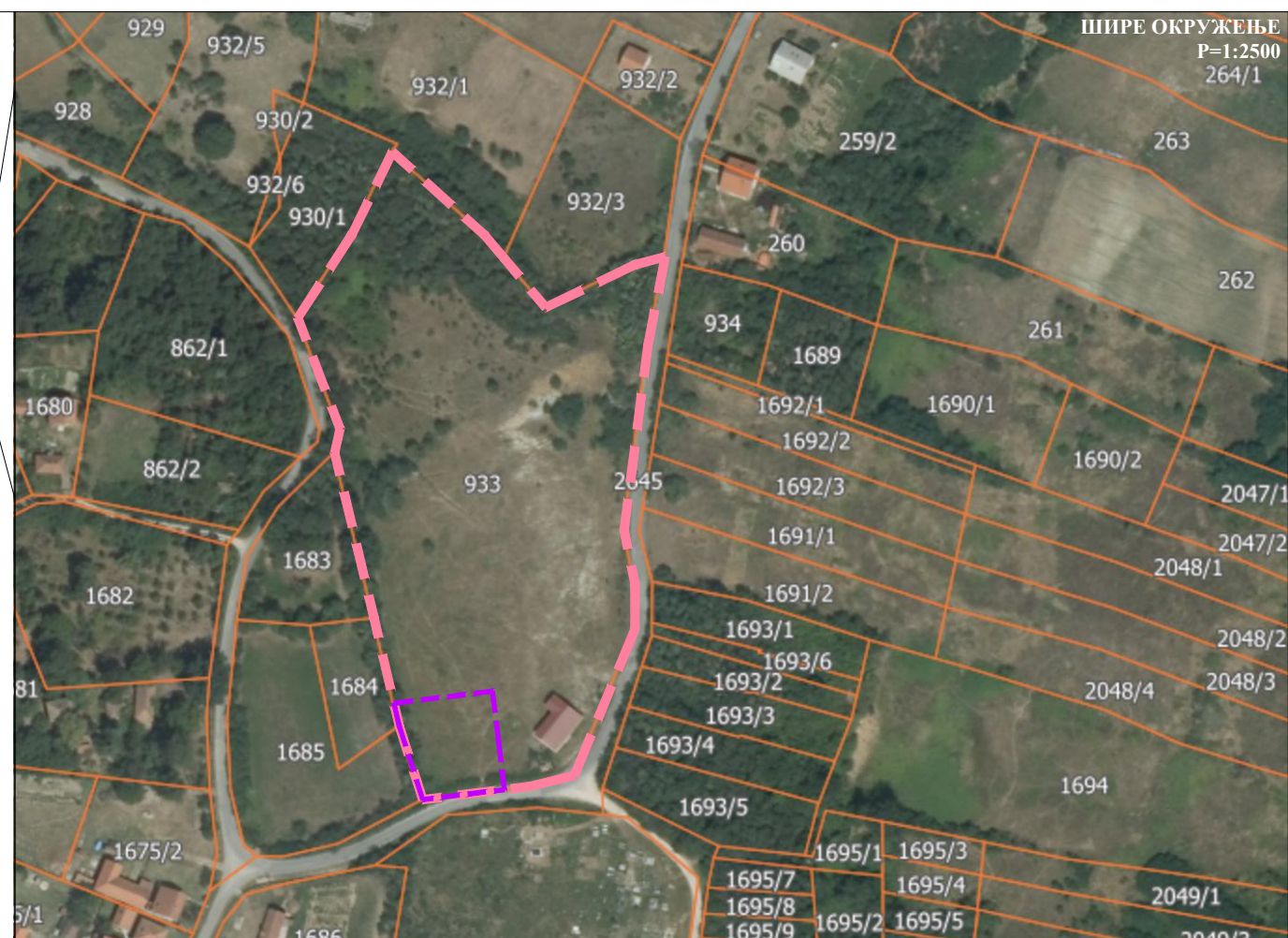
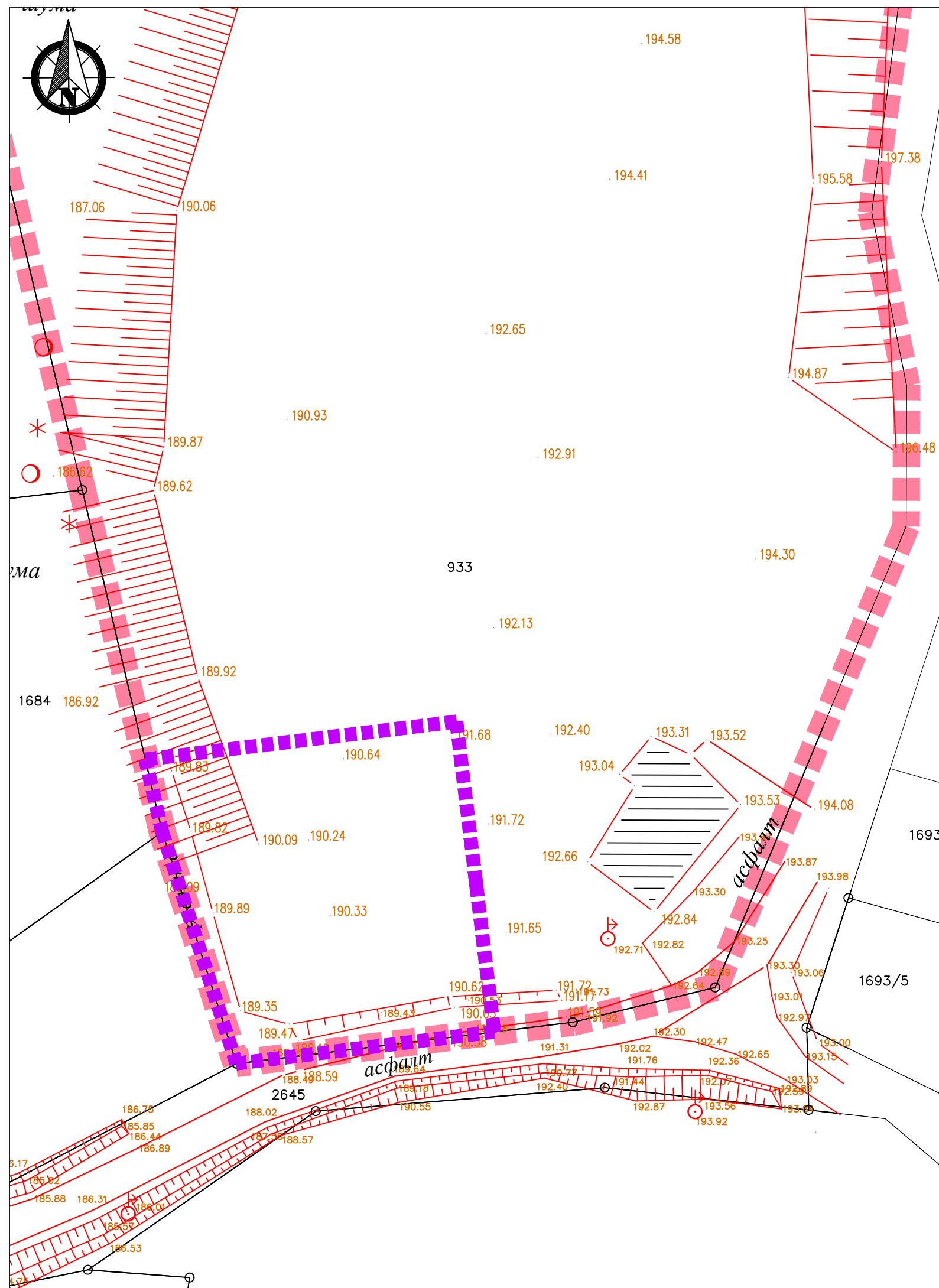
Legend for public service objects:

- (Black) - Public building
- (Blue) - Public building
- (Green) - Public building
- (Green) - Public building
- (Orange) - Public building
- (Black) - M - Public building
- (Black) - Public building
- (Black) - Public building

Legend for public service objects:

- (Black) - Public building
- (Green) - Public building
- (Green) - Public building
- (Black) - M - Public building

ANDZOR engineering doo društvo za projektovanje, urbanizam i ekologiju Ive Andrića 13, Novi Sad 	ДИРЕКТОР:	Зоран Вукадиновић, маг. инж. саоб.	ИНВЕСТИТОР/НАРУЧИЛАЦ: ЈП "СРБИЈАГАС" Булевар ослобођења број 69, 21 000 Нови Сад ЛОКАЦИЈА: део к.п. бр. 933 К.О. Миросаљци
	ОДГ. УРБАНИСТА:	Марија Стојковић, маг. инж. арх.	
	САРАДНИЦИ:	Стефана Станисављевић, маг. пр. план. Јован Павловић, маг. пр. план.	
	НАЗИВ:	УРБАНИСТИЧКИ ПРОЈЕКАТ ЗА ИЗГРАДЊУ МЕРНО-РЕГУЛАЦИОНЕ СТАНИЦЕ МРС "МИРОСАЉЦИ" НА ТЕРИТОРИЈИ ОПШТИНЕ ЛАЗЕРЕВАЦ	
	НАЗИВ ЦРТЕЖА:	ИЗВОД ИЗ ПРОСТОРНОГ ПЛАНА ГРАДСКЕ ОПШТИНЕ ЛАЗЕРЕВАЦ РЕФЕРАЛНА КАРТА БР. 2-6 - ПЛАН МРЕЖЕ НАСЕЉА, ФУНКЦИЈА И ЈАВНИХ СЛУЖБИ	БРОЈ ЦРТЕЖА: 1.2
ДАТУМ:	март, 2024. године	БРОЈ ПРЕДМЕТА:	УП 1189/21



ШИРЕ ОКРУЖЕЊЕ
P=1:2500
264/1

ЛЕГЕНДА



ГРАНИЦА ОБУХВАТА УРБАНИСТИЧКОГ ПРОЈЕКТА



ГРАНИЦА ДЕТАЉНЕ РАЗРАДЕ УРБАНИСТИЧКОГ ПРОЈЕКТА



ГРАНИЦЕ ПОСТОЈЕЋИХ КАТАСТАРСКИХ ПАРЦЕЛА

ОЗНАКА ПОСТОЈЕЋЕ КАТАСТАРСКЕ ПАРЦЕЛЕ

ANDZOR engineering doo
društvo za projektovanje, urbanizam i ekologiju
Ive Andrića 13, Novi Sad



ДАТУМ: март, 2024. године

ДИРЕКТОР: Зоран Вукадиновић, маст.инж.саоб.
ОДГ. УРБАНИСТА: Марија Стојковић, маст.инж.арх.
САРАДНИЦИ: Стефана Станисављевић, маст.пр.план.
Јован Павловић, маст.пр.план.

ИНВЕСТИТОР/НАРУЧИЛАЦ: ЈП "СРБИЈАГАС"
Булевар ослобођења број 69,
21 000 Нови Сад
ЛОКАЦИЈА: део к.п. бр. 933 К.О. Миросалџи

НАЗИВ: УРБАНИСТИЧКИ ПРОЈЕКАТ
ЗА ИЗГРАДЊУ МЕРНО-РЕГУЛАЦИОНЕ СТАНИЦЕ
МРС "МИРОСАЉЦИ" НА ТЕРИТОРИЈИ ОПШТИНЕ ЛАЗЕРЕВАЦ

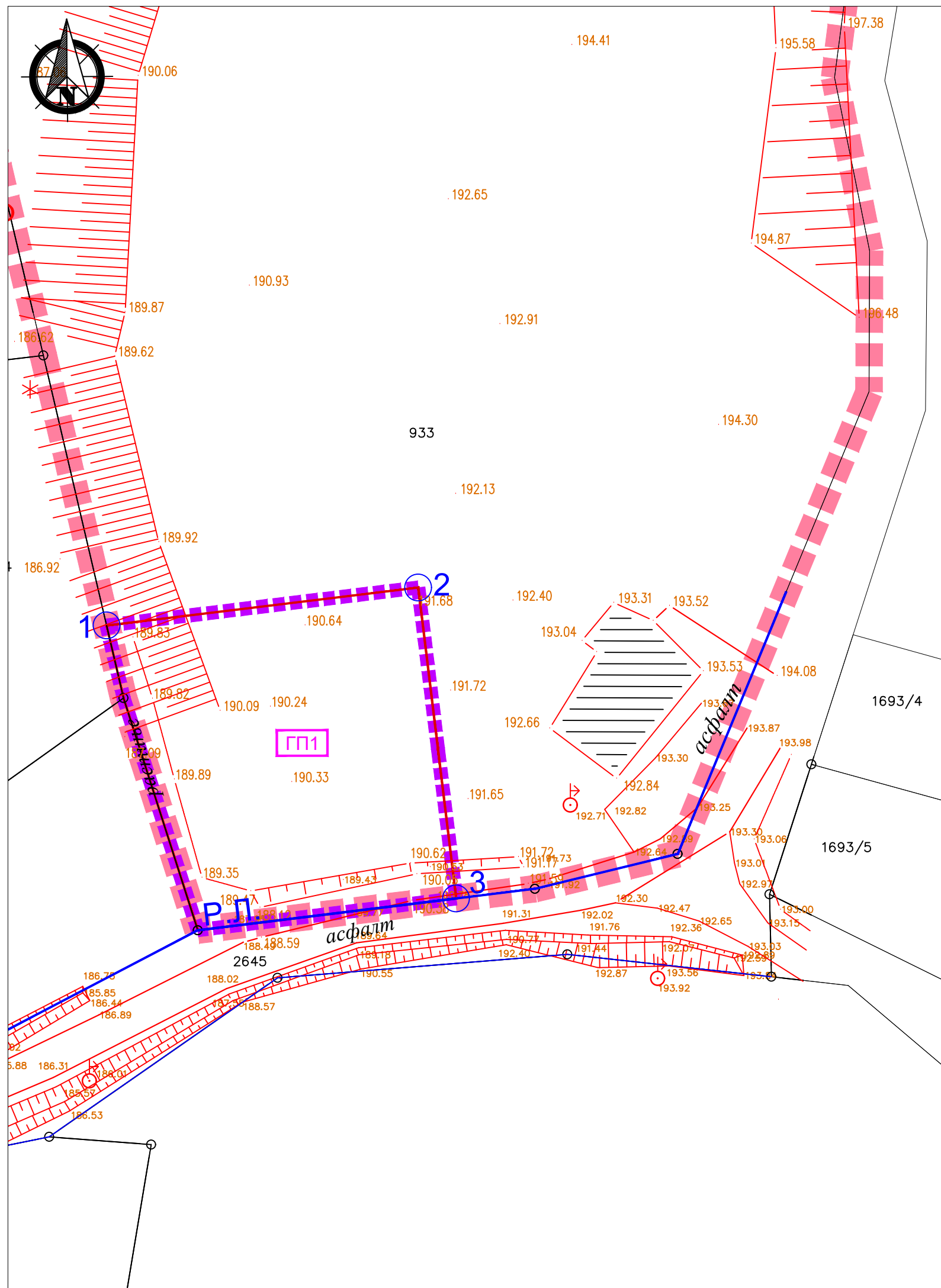
МП:

НАЗИВ ЦРТЕЖА: КАТАСТАРСКО-ТОПОГРАФСКИ ПЛАН
СА ГРАНИЦОМ ОБУХВАТА
УРБАНИСТИЧКОГ ПРОЈЕКТА

БРОЈ ЦРТЕЖА:
2

РАЗМЕРА: 1:500

УП 1189/21



ЛЕГЕНДА



ГРАНИЦА ОБУХВАТА УРБАНИСТИЧКОГ ПРОЈЕКТА



ГРАНИЦА ДЕТАЉНЕ РАЗРАДЕ УРБАНИСТИЧКОГ ПРОЈЕКТА



ГРАНИЦЕ ПОСТОЈЕЋИХ КАТАСТАРСКИХ ПАРЦЕЛА



ОЗНАКА ПОСТОЈЕЋЕ КАТАСТАРСКЕ ПАРЦЕЛЕ
РЕГУЛАЦИОНА ЛИНИЈА САОБРАЋАЈНИЦЕ



ОЗНАКА ТАЧКЕ ПАРЦЕЛАЦИЈЕ



РЕГУЛАЦИОНА ЛИНИЈА ЗА ЈАВНЕ ПОВРШИНЕ
= НОВОФОРМИРАНА ГРАЂЕВИНСКЕ ПАРЦЕЛЕ



ОЗНАКА НОВОФОРМИРАНЕ ГРАЂЕВИНСКЕ ПАРЦЕЛЕ

КООРДИНАТЕ ТАЧКА ПАРЦЕЛАЦИЈЕ

ТАЧКА	Y	X
1	7454834.55	4921353.09
2	7454869.35	4921357.33
3	7454873.58	4921322.60

ANDZOR engineering doo
društvo za projektovanje, urbanizam i ekologiju
Ive Andrića 13, Novi Sad



ДИРЕКТОР: Зоран Вукадиновић, маг. инж. саоб.
ОДГ. УРБАНИСТА: Марија Стојковић, маг. инж. арх.
САРАДНИЦИ: Стефана Станисављевић, маг. пр. план.
Јован Павловић, маг. пр. план.

ИНВЕСТИТОР/НАРУЧИЛАЦ:
ЈП "СРБИЈАГАС"
Булевар ослобођења број 69,
21 000 Нови Сад
ЛОКАЦИЈА: део к.п. бр. 933 К.О. Миросаљци

НАЗИВ:
**УРБАНИСТИЧКИ ПРОЈЕКАТ
ЗА ИЗГРАДЊУ МЕРНО-РЕГУЛАЦИОНЕ СТАНИЦЕ
МРС "МИРОСАЉЦИ" НА ТЕРИТОРИЈИ ОПШТИНЕ ЛАЗЕРЕВАЦ**

МП:

НАЗИВ ЦРТЕЖА:
ПЛАНИРАНА ПАРЦЕЛАЦИЈА

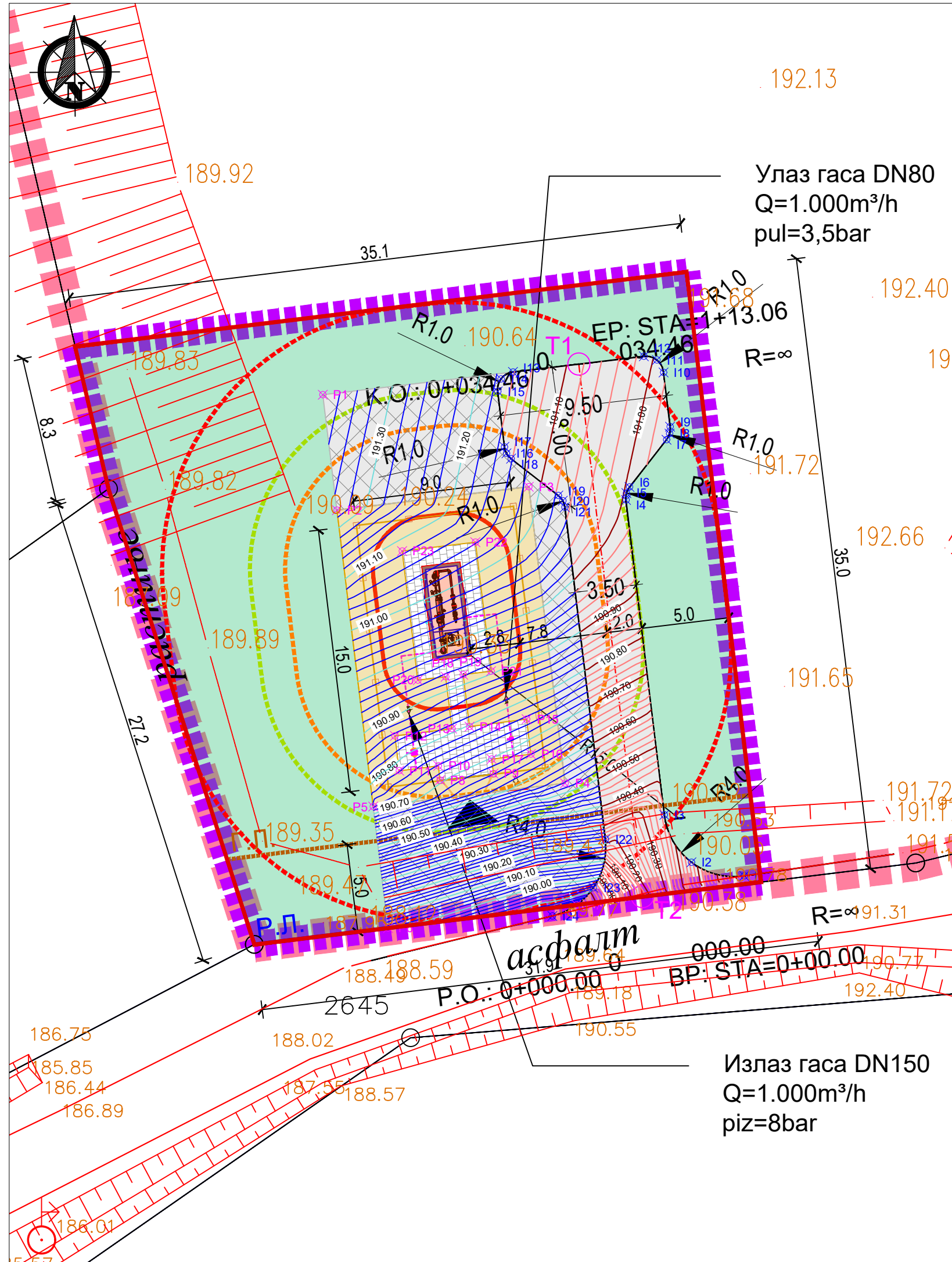
БРОЈ ЦРТЕЖА:

3

ДАТУМ: март, 2024. године

РАЗМЕРА: 1:500

УП 1189/21



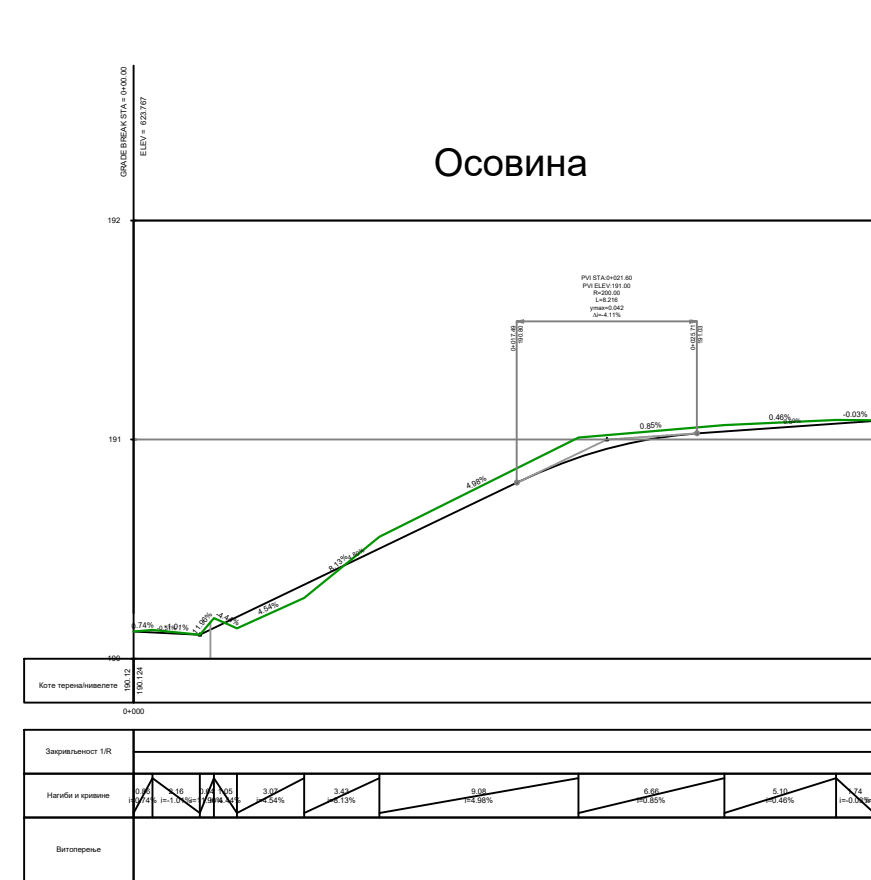
Координате тачака ивица интерних саобраћајних површина

Plato			
Naziv	E	N	Visina
P1	7454848.642m	4921350.343m	191.380m
P2	7454849.446m	4921343.771m	191.334m
P3	7454860.364m	4921345.106m	191.114m
P4	7454862.428m	4921328.225m	190.537m
P5	7454851.509m	4921326.897m	190.757m
P6	7454852.355m	4921319.978m	190.025m
P7	7454863.089m	4921321.301m	189.791m
P8	7454855.314m	4921328.402m	190.708m
P9	7454858.361m	4921328.773m	190.662m
P10	7454855.215m	4921329.214m	190.738m
P11	7454852.988m	4921328.943m	190.782m
P12	7454852.747m	4921330.919m	190.854m
P13	7454855.999m	4921331.331m	190.810m
P14	7454856.992m	4921331.452m	190.797m
P15	7454860.243m	4921331.872m	190.754m
P16	7454860.486m	4921329.883m	190.661m
P17	7454858.256m	4921329.602m	190.698m
P18	7454855.639m	4921334.288m	190.934m
P19	7454856.632m	4921334.405m	190.923m
P20	7454854.051m	4921334.095m	190.952m
P21	7454858.220m	4921334.603m	190.906m
P22	7454857.325m	4921341.948m	191.141m
P23	7454853.156m	4921341.442m	191.184m

Kolovoz			
Naziv	E	N	Visina
I1	7454872.628m	4921322.948m	190.748m
I2	7454869.623m	4921323.728m	190.469m
I3	7454868.081m	4921326.422m	190.368m
I4	7454865.898m	4921344.351m	190.996m
I5	7454865.926m	4921344.744m	190.997m
I6	7454866.102m	4921345.092m	190.995m
I7	7454868.207m	4921347.782m	190.963m
I8	7454868.383m	4921348.130m	190.961m
I9	7454868.412m	4921348.519m	190.962m
I10	7454868.036m	4921351.610m	190.984m
I11	7454867.654m	4921352.324m	190.995m
I12	7454866.919m	4921352.530m	190.983m
I13	7454859.471m	4921351.639m	191.161m
I14	7454858.790m	4921351.246m	191.174m
I15	7454858.597m	4921350.530m	191.175m
I16	7454859.099m	4921347.011m	191.148m
I17	7454858.981m	4921347.373m	191.152m
I18	7454859.357m	4921346.707m	191.142m
I19	7454862.046m	4921344.601m	191.077m
I20	7454862.301m	4921344.305m	191.070m
I21	7454862.422m	4921343.935m	191.066m
I22	7454864.725m	4921325.033m	190.223m
I23	7454864.046m	4921322.276m	189.931m
I24	7454861.708m	4921320.665m	189.638m

Координате тачака осе интерне саобраћајнице

ТАЧКА	Y	X
T1	7454863.21	4921352.09
T2	7454866.84	4921321.76



ЛЕГЕНДА:

- ГРАНИЦА ОБУХВАТА УРБАНИСТИЧКОГ ПРОЈЕКТА
- ГРАНИЦА ДЕТАЉНЕ РАЗРАДЕ УРБАНИСТИЧКОГ ПРОЈЕКТА
- ГРАНИЦЕ ПОСТОЈЕЋИХ КАТАСТАРСКИХ ПАРЦЕЛА
- ОЗНАКА ПОСТОЈЕЋЕ КАТАСТАРСКЕ ПАРЦЕЛЕ
- РЕГУЛАЦИОНА ЛИНИЈА САОБРАЋАЈНИЦЕ
- ГРАЂЕВИНСКА ЛИНИЈА
- РЕГУЛАЦИОНА ЛИНИЈА ЗА ЈАВНЕ ПОВРШИНЕ
- ПРИСТУП ПАРЦЕЛИ
- МЕРНО-РЕГУЛАЦИОНА СТАНИЦА (МРС)
- СЛОБОДНЕ ЗЕЛЕНЕ ПОВРШИНЕ
- ТУЦАНИК
- ОГРАДА МЕРНО-РЕГУЛАЦИОНЕ СТАНИЦЕ

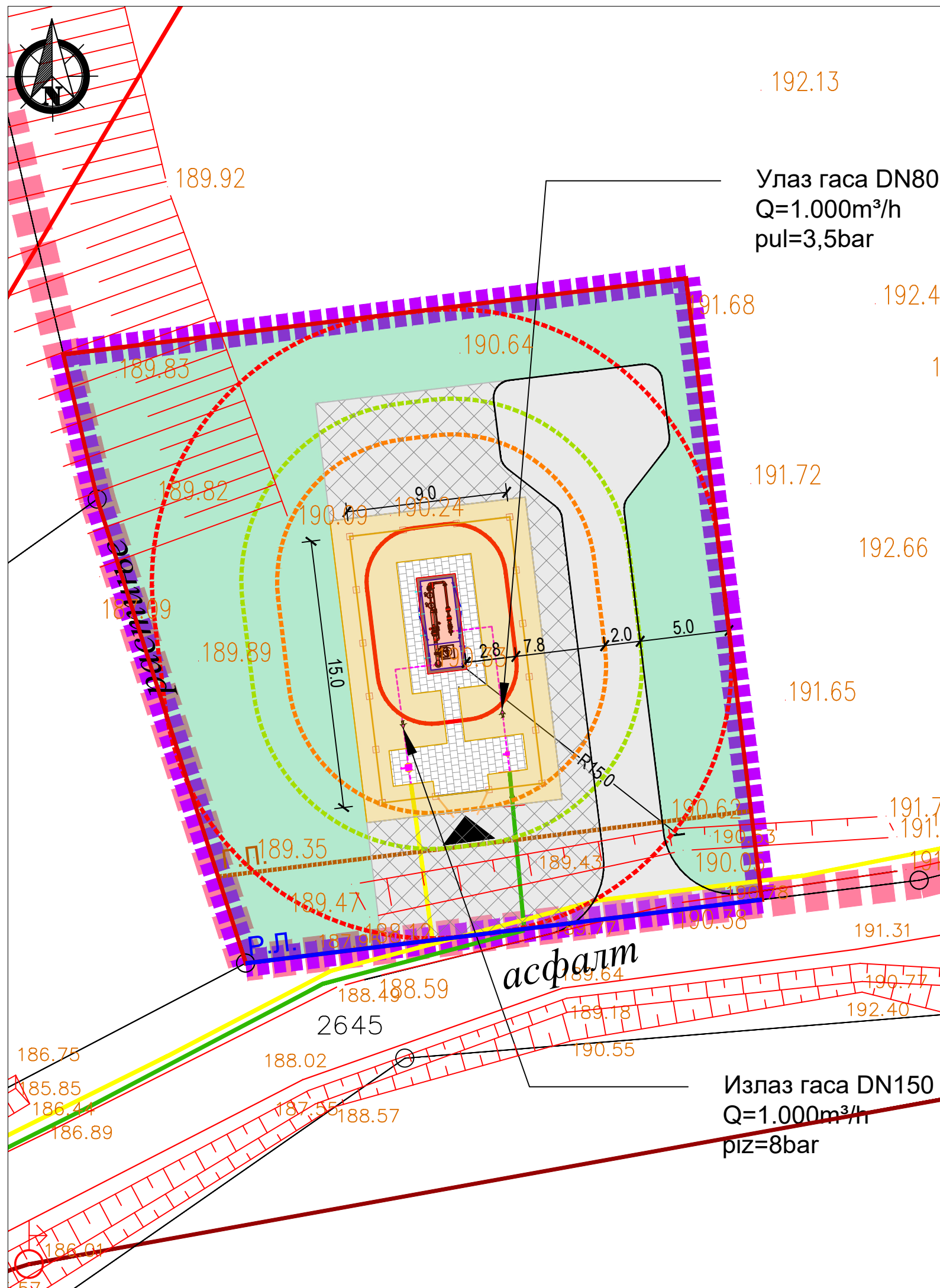
ЗОНЕ ЗАШТИТЕ МРС:

- ЗОНА ОПАСНОСТИ ОД ЕКСПЛОЗИЈЕ R=3.00m
- МИНИМАЛНО РАСТОЈАЊЕ МЕРНО РЕГУЛАЦИОНЕ СТАНИЦЕ ОД ДРЖАВНОГ И ЛОКАЛНОГ ПУТА R=8.00m
- МИНИМАЛНО РАСТОЈАЊЕ МЕРНО РЕГУЛАЦИОНЕ СТАНИЦЕ ОД СТАМБЕНИХ ОБЈЕКТА R=8.00m
- МИНИМАЛНО РАСТОЈАЊЕ НАДЗЕМНИХ ГАСОВОДА ОД НАДЗЕМНИХ ЕЛЕКТРО ВОДОВА R=15.00m

САОБРАЋАЈ:

- ИВИЦА ПРИСТУПНЕ САОБРАЋАЈНИЦЕ
- ОСА ПРИСТУПНЕ САОБРАЋАЈНИЦЕ
- АСФАТИРАНА УЛИЦА - ПОСТОЈЕЋА
- МАНИПУЛАТИВНЕ ПОВРШИНЕ
- ПЕШАЧКЕ КОМУНИКАЦИЈЕ
- АНАЛИТИЧКО-ГЕОДЕТСКА ТАЧКА
- ИВИЦЕ ИНТЕРНЕ САОБРАЋАЈНИЦЕ

	ДИРЕКТОР:	Зоран Вукадиновић, маст.инж.саоб.	ИНВЕСТИТОР/НАРУЧИЛАЦ:	ЈП "СРБИЈАГАС"
	ОДГ. УРБАНИСТА:	Марија Стојковић, маст.инж.арх.	Булевар ослобођења број 69, 21 000 Нови Сад	
	САРАДНИЦИ:	Стефана Станисављевић, маст.пр.план. Јован Павловић, маст.пр.план.	ЛОКАЦИЈА: део к.п. бр. 933 К.О. Мирсалаџи	
	НАЗИВ:	УРБАНИСТИЧКИ ПРОЈЕКАТ ЗА ИЗГРАДЊУ МЕРНО-РЕГУЛАЦИОНЕ СТАНИЦЕ МРС "МИРОСАЉЦИ" НА ТЕРИТОРИЈИ ОПШТИНЕ ЛАЗЕРЕВАЦ		МП:
	НАЗИВ ЦРТЕЖА:	РЕГУЛАЦИОНО-НИВЕЛАЦИОНИ ПЛАН СА СИТУАЦИЈОМ		БРОЈ ЦРТЕЖА: 4
ДАТУМ:	март, 2024. године	РАЗМЕРА:	1:250	УП 1189/21



ЛЕГЕНДА:

- ГРАНИЦА ОБУХВАТА УРБАНИСТИЧКОГ ПРОЈЕКТА
- ГРАНИЦА ДЕТАЉНЕ РАЗРАДЕ УРБАНИСТИЧКОГ ПРОЈЕКТА
- ГРАНИЦЕ ПОСТОЈЕЋИХ КАТАСТАРСКИХ ПАРЦЕЛА
- ОЗНАКА ПОСТОЈЕЋЕ КАТАСТАРСКЕ ПАРЦЕЛЕ
- РЕГУЛАЦИОНА ЛИНИЈА САОБРАЋАЈНИЦЕ
- ГРАЂЕВИНСКА ЛИНИЈА
- РЕГУЛАЦИОНА ЛИНИЈА ЗА ЈАВНЕ ПОВРШИНЕ
- ПРИСТУП ПАРЦЕЛИ
- ОГРАДА МЕРНО-РЕГУЛАЦИОНЕ СТАНИЦЕ

ЗОНЕ ЗАШТИТЕ МРС:

- ЗОНА ОПАСНОСТИ ОД ЕКСПЛОЗИЈЕ R=3.00m
- МИНИМАЛНО РАСТОЈАЊЕ МЕРНО РЕГУЛАЦИОНЕ СТАНИЦЕ ОД ДРЖАВНОГ И ЛОКАЛНОГ ПУТА R=8.00m
- МИНИМАЛНО РАСТОЈАЊЕ МЕРНО РЕГУЛАЦИОНЕ СТАНИЦЕ ОД СТАМБЕНИХ ОБЈЕКТА R=8.00m
- МИНИМАЛНО РАСТОЈАЊЕ НАДЗЕМНИХ ГАСОВОДА ОД НАДЗЕМНИХ ЕЛЕКТРО ВОДОВА R=15.00m

КОМУНАЛНА ИНФРАСТРУКТУРА:

- ГАСОВОДНА ИНФРАСТРУКТУРА
- ДИСТРИБУТИВНА ГАСОВОДНА МРЕЖА
- ДИСТРИБУТИВНИ ГРАДСКИ ГАСОВОД ОД ЧЕЛИКА МОР 16bar
- ГАСОВОД СРЕДЊЕГ ПРИТИСКА ДО 16 bar У СКЛОПУ МРС
- МЕРНО РЕГУЛАЦИОНА СТАНИЦА
- ЕЛЕКТРОЕНЕРГЕТСКА ИНФРАСТРУКТУРА
- МРЕЖА СРЕДЊЕГ НАПОНА 10kV
- МРЕЖА НИСКОГ НАПОНА 1kV

ANDZOR engineering doo društvo za projektovanje, urbanizam i ekologiju Ive Andrića 13, Novi Sad	ДИРЕКТОР:	Зоран Вукадиновић, маст.инж.саоб.	ИНВЕСТИТОР/НАРУЧИЛАЦ: ЈП "СРБИЈАГАС" Булевар ослобођења број 69, 21 000 Нови Сад
	ОДГ. УРБАНИСТА:	Марија Стојковић, маст.инж.арх.	
	САРАДНИЦИ:	Стефана Станисављевић, маст.пр.план. Јован Павловић, маст.пр.план.	ЛОКАЦИЈА: део к.п. бр. 933 К.О. Миросаљци
	НАЗИВ:	УРБАНИСТИЧКИ ПРОЈЕКАТ ЗА ИЗГРАДЊУ МЕРНО-РЕГУЛАЦИОНЕ СТАНИЦЕ МРС "МИРОСАЉЦИ" НА ТЕРИТОРИЈИ ОПШТИНЕ ЛАЗАРЕВАЦ	
НАЗИВ ЦРТЕЖА:	СИНХРОН ПЛАН ИНФРАСТРУКТУРЕ		БРОЈ ЦРТЕЖА: 5
ДАТУМ:	март, 2024. године	РАЗМЕРА:	1:250
		УП:	1189/21